

Für die Zukunft gesattelt.



Beteiligung NRW

Ein gemeinsames Portal für Landesbehörden
und Kommunen in Nordrhein-Westfalen



Für wen wird Beteiligung NRW geschaffen?



Bürger (Einzelpersonen)



Träger öffentl. Belange (TÖB)



Anonyme Benutzer



Bürgerinnen und Bürger sowie TÖBs...

- ...erleichtert das Portal den Zugang zu Beteiligung vor Ort und im Land
- ...erhalten einen Überblick über alle laufenden Mitmachangebote
- ...lernen Online-Partizipation durch wiederkehrende Instrumente und Abläufe

Kommunal- und Landesverwaltung...

- ...nutzen praxiserprobte Instrumente für ihre formellen wie informellen Verfahren
- ...sind redaktionell unabhängig und erhalten umfangreiche Auswertungsinstrumente
- ...benötigen keine eigenen IT- oder Entwicklungsbudgets (unentgeltliche Nutzung)

Herzlich willkommen auf Beteiligung NRW

Die Landesregierung Nordrhein-Westfalen hat ein zentrales Beteiligungsportal für Bürgerinnen und Bürger des Landes aufgebaut. Jetzt ist Ihre Mitwirkung gefragt: Bringen Sie sich aktiv in Entscheidungsprozesse von Politik und Verwaltung ein – sei es bei Ihnen vor Ort oder auf Landesebene. Entdecken Sie jetzt die vielfältigen Angebote zum Mitmachen.

Sie möchten als Landesbehörde, Kommune oder Kreis in Nordrhein-Westfalen eine eigene Beteiligungsseite aufbauen? Hier werden Sie Teil von Beteiligung NRW!



6

Dialoge

Diskutieren Sie aktuelle Themen und tauschen Ihre Argumente mit anderen Nutzern.



12

Veranstaltungen

Besuchen Sie Veranstaltungen und bringen Sie sich vor Ort in interessante Themen ein.



2

Verfahren

Nehmen Sie Stellung zu aktuellen Entwürfen von Gesetzen, Plänen und Verordnungen.



8

Umfragen

Nehmen Sie schnell, direkt und unkompliziert an Umfragen zu unterschiedlichen Themen teil.



3

Bauleitpläne

Informieren Sie sich und nehmen Sie Stellung zu aktuellen Planungsverfahren in Ihrer Region.



6

Meldeverfahren

Melden Sie Ereignisse oder Orte des öffentlichen Interesses im Rahmen von Meldungen.

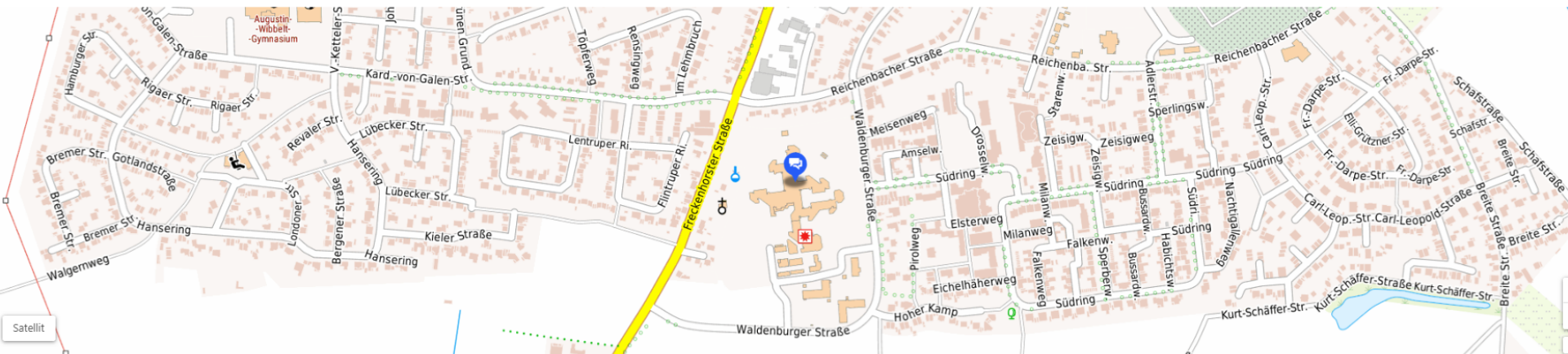


Testinstanz Bürgerbeteiligung in Nordrhein-Westfalen

Gestalten Sie mit!

Ihre Mitwirkung ist gefragt: Der Kreis Warendorf lädt Sie ein, sich aktiv in Entscheidungsprozesse von Politik und Verwaltung einzubringen. Das Beteiligungsportal für Land und Kommunen in NRW ist eine Initiative von [Open.NRW](#).

Hinweis: Wir befinden uns aktuell noch in der **Pilotierungsphase**. Das bedeutet, dass die Nutzung mit ausgewählten Partnern getestet und bewertet wird, um Ihnen als Bürgerinnen und Bürgern ein optimales Mitbestimmungserlebnis anbieten zu können.



Dialoge

Diskutieren Sie aktuelle Themen und tauschen Sie Ihre Argumente mit anderen Nutzern zur...



Veranstaltungen

Besuchen Sie Veranstaltungen und bringen Sie sich vor Ort in interessante Themen und Projekte ein.



Verfahren

Nehmen Sie Stellung zu aktuellen Entwürfen von Gesetzen, Planungsverfahren oder anderen Initiativen.



Umfragen

Nehmen Sie schnell, direkt und unkompliziert an Umfragen zu unterschiedlichen Themen teil.



Bauleitpläne

Informieren Sie sich und nehmen Sie Stellung zu aktuellen Planungsvorhaben in Ihren Parteien.



Meldeverfahren

Melden Sie Ereignisse oder Orte des öffentlichen Interesses im Rahmen von Meldungsverfahren.



Welche Beteiligungsformate können genutzt werden?

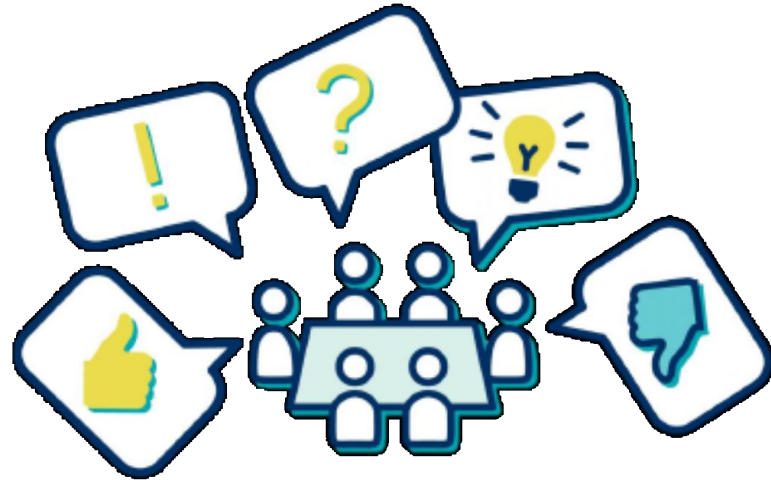
Umfragen <ul style="list-style-type: none">✓ Zufriedenheitsanalyse✓ Entscheidungsfindung✓ Bürgerhaushalt✓ Interne Umfragen	Ereignismelder <ul style="list-style-type: none">✓ Mängelmelder✓ Orte des Interesses (POI)✓ Fachmeldeverfahren✓ Mobile Datenerfassung
Dialoge <ul style="list-style-type: none">✓ Bürgerdialog✓ Dialogforum✓ Fachdiskussion	Formelle Verfahren <ul style="list-style-type: none">✓ Landesentwicklungsplan✓ Regionalplan✓ Gesetzesentwurf
Veranstaltungen <ul style="list-style-type: none">✓ Großveranstaltung✓ Fachkonferenz✓ Seminar✓ Bürgerversammlung✓ Workshop	Bauleitpläne

+ **Terminvereinbarung** (Terminbuchungen)

Prozesse bzw. Projekte mit Öffentlichkeitsbeteiligung

- Landschaftsplanung
- Nahverkehrsplanung
- Kreisentwicklungsprogramm
- Radverkehrskonzept
- Modal-Split-Untersuchung

(Mitteilung Amt 61)



Beispiel 1: Mängelmelder

Mängelmelder

The screenshot shows the 'Mängelmelder' (Defect Reporter) interface for the City of Lüdینگhausen. At the top, there is a logo for 'Beteiligung NRW Stadt Lüdینگhausen' and a navigation menu. Below the menu, there are links for 'alle Beteiligungen' and 'zurück zu »Hauptportal«'. The main heading is 'Mängelmelder'. A featured image shows a park bench with a caption 'wilde Müllkippe' (wild trash dump). To the right of the image, there is a text block explaining the reporting process: 'Kaputte Straßenlaternen, wilde Müllkippen oder Schlaglöcher: Auf diesem Weg können Sie uns Hinweise geben, was repariert oder verbessert werden muss. Melden Sie uns diese Dinge schnell und unkompliziert und wir kümmern uns darum. In der Karte können Sie Ihre Hinweise verorten, so dass wir genau wissen, wo wir tätig werden müssen.' Below this text is a blue button labeled 'Ihre Meldung'. Underneath, it says '32 Meldungen' and provides filters for 'Status' and 'Sortieren'. At the bottom, there are buttons for 'X Neu', 'X In Bearbeitung', and 'Alle Filter löschen'. A map of the city is displayed at the bottom, with several orange location markers. A pop-up window for a 'Standardmeldung' is visible, showing the address '59348 Lüdینگhausen, Mühlenstr. 50' and a description: 'Gestank an der Neustraße und inzwischen auch an anderen Straßen zur Meldung'.

Thema

- Beschädigungen und Mängel melden

Ziele

- Bürgerschaft an Instandhaltung beteiligen
- Transparentes Meldeverfahren etablieren
- Effiziente Bearbeitung von Meldungen
- Direkten Zugang zur Verwaltung

Ergebnisse

- Übersicht an Schadens- und Mangelmeldungen im städtischen Raum



Beispiel 2: Den Radverkehr attraktiver gestalten

(aus Kreisentwicklungsprogramm 2030)

Bereich	Klimaschutz & Umwelt, Arbeitsgruppe Mobilität, ÖPNV
KU11	Den Radverkehr attraktiver gestalten
Inhalte	<p>Durch eine gezielte Förderung des Radverkehrs können Verkehrsverlagerungen vom PKW zum Fahrrad erreicht werden und damit Treibhausgas-Emissionen im Verkehrsbereich reduziert werden. Ein weiteres Ziel ist den Anteil des Radverkehrs an der Verkehrsleistung zu erhöhen und damit einen Beitrag zur Verbesserung der Lebensqualität vor Ort zu leisten. Der Radverkehr stellt insbesondere auf Kurzstrecken bis 5 km sowie mit Elektrounterstützung bis zu 15 km ein umweltfreundliches, schnelles und gesundheitsförderndes Verkehrsmittel dar.</p> <p>Die Umsetzung von Maßnahmen erfolgt im Kreis Warendorf im Rahmen eines Radverkehrskonzepts. Ziele sind:</p> <ul style="list-style-type: none"> • ein flächendeckendes, überörtliches Radwegenetz zu entwickeln. • einen Lückenschluss der Radwege an Kreisstraßen, die über die Kreisgrenzen führen, zu fördern. • das Velo-Routen-Netz weiterzuentwickeln und baulich umzusetzen. • für einen Ausbau von Mobilstationen zu sorgen, damit ausreichend überdachte Fahrradstellplätze zur Verfügung stehen. • Serviceangebote (z. B. Fahrradmitnahme im ÖPNV) anzubieten und die Maßnahmen durch eine entsprechende Öffentlichkeitsarbeit zu begleiten. • Bike-Sharing Angebote im ländlichen Raum zu erproben und ggf. einzuführen. • beim innerstädtischen Ausbau der Infrastruktur zu diskutieren, ob der Radverkehr an geeigneten Stellen gleich- bzw. vorrangig behandelt werden kann (bspw. über Ampelschaltung). • die Finanzierung und Förderung zu verbessern und aufzuwerten.
Zielgruppe	Alle Einwohnerinnen und Einwohner als Radfahrer
Regionale Bedeutung	Warendorf und das Münsterland als die Fahrradregion voranbringen
Realisierbarkeit	Mittel- bis langfristig
Zuständigkeit/Initiator	<ul style="list-style-type: none"> • Kreis • Städte und Gemeinden • Nachbarkreise und -städte • Land NRW
Partner/Schnittstellen	<ul style="list-style-type: none"> • Zukunftsnetz Mobilität NRW • Allgemeine Deutsche Fahrrad-Club e. V. (ADFC) • Arbeitsgemeinschaft fußgänger- und fahrradfreundlicher Städte, Gemeinden und Kreise in Nordrhein-Westfalen e. V. (AGFS) • Verkehrsclub Deutschland e. V. (VCD)
Finanzbedarf	
Offene Fragen	

Detailsicht Beteiligung 'Den Radverkehr attraktiver gestalten'



Letzte Änderung: stephan.niebruegge 02.03.2022

Die Beteiligung wurde bearbeitet.


▼ Allgemeine Angaben

Bezeichnung *  Den Radverkehr attraktiver gestalten

Thema  Verkehr und Mobilität

Mandant  Kreis Warendorf

▼ Verlinkung der Beteiligung im Webportal

URL  https://beteiligung-test.nrw.de/portal/kreis_waf/beteiligung/themen/1001200

▼ Erweiterte Angaben

Typ der Beteiligung *	 Dialog (Beiträge)	Typ der Äußerung	 Beitrag
Anonym	 <input checked="" type="checkbox"/>		
Organisationsintern	 <input checked="" type="checkbox"/>	Geschützt	 <input checked="" type="checkbox"/>
Adressangaben erfassen	 <input checked="" type="checkbox"/>	Zusatzangaben erfassen	 <input checked="" type="checkbox"/>

▼ Ort der Beteiligung

Straße	 Waldenburger Straße	Hausnummer	 2
PLZ	 48231	Ort	 Warendorf

[Auf Karte anzeigen](#)

← alle Beteiligungen

Informationen

Übersicht

Dialog Kreis Warendorf Verkehr und Mobilität

Kontaktperson

Datenschutzerklärung

Status

Beendet

28.12.2021 bis 10.01.2022

1 Beitrag

1 Kommentar

0 Bewertungen

Den Radverkehr attraktiver gestalten



Haus Bisping, Drensteinfurt

Klimaschutz & Umwelt, Arbeitsgruppe Mobilität, ÖPNV

Den Radverkehr attraktiver gestalten

Inhalte:

Durch eine gezielte Förderung des Radverkehrs können Verkehrsverlagerungen vom PKW zum Fahrrad erreicht werden und damit Treibhausgas-Emissionen im Verkehrsbereich reduziert werden. Ein weiteres Ziel ist den Anteil des Radverkehrs an der Verkehrsleistung zu erhöhen und damit einen Beitrag zur Verbesserung der Lebensqualität vor Ort zu leisten. Der Radverkehr stellt insbesondere auf Kurzstrecken bis 5 km sowie mit Elektrounterstützung bis zu 15 km ein umweltfreundliches, schnelles und gesundheitsförderndes Verkehrsmittel dar.

Die Umsetzung von Maßnahmen erfolgt im Kreis Warendorf im Rahmen eines Radverkehrskonzepts. Ziele sind:

- ein flächendeckendes, überörtliches Radwegenetz zu entwickeln.
- einen Lückenschluss der Radwege an Kreisstraßen, die über die Kreisgrenzen führen, zu fördern.
- das Velo-Routen-Netz weiterzuentwickeln und baulich umzusetzen.
- für einen Ausbau von Mobilstationen zu sorgen, damit ausreichend überdachte Fahrradstellplätze zur Verfügung stehen.
- Serviceangebote (z. B. Fahrradmitnahme im ÖPNV) anzubieten und die Maßnahmen durch eine entsprechende Öffentlichkeitsarbeit zu begleiten.
- Bike-Sharing Angebote im ländlichen Raum zu erproben und ggf. einzuführen.
- beim innerstädtischen Ausbau der Infrastruktur zu diskutieren, ob der Radverkehr an geeigneten Stellen gleich- bzw. vorrangig behandelt werden kann (bspw. über Ampelschaltung).



Beteiligung in Sachsen ...



Bauleitplan



← alle Beteiligungen

🏠 zurück zu »Hauptportal«

Informationen

🏠 Übersicht

📄 Bauleitplan

🏠 Stadt Marienberg

🗨️ Erneute Beteiligung der Öffentlichkeit

👤 Kontaktperson

📄 Planzeichnung
(Download *.pdf 1.9 MB)

📄 Begründung
(Download *.pdf 470 KB)

📄 Textliche Festsetzungen
(Download *.docx 18 KB)

Status

🟢 Aktiv

📅 28.02.2022 bis 01.04.2022

🗨️ 1 Stellungnahme

Bebauungsplan Nr. 32 "Schillerlinde" der Großen Kreisstadt Marienberg



Planzeichnung

Erneute öffentliche Auslegung des Entwurfes zum Bebauungsplan Nr. 32 „Schillerlinde“ der Großen Kreisstadt Marienberg gemäß § 3 Abs. 2 BauGB i. V. m. § 4a Abs. 3 BauGB

Aus der Beteiligung der Öffentlichkeit gemäß § 3 Abs. 2 BauGB sowie der Behördenbeteiligung gemäß § 4 Abs. 2 BauGB haben sich für die Planung Änderungen ergeben, welche eine Überarbeitung des Bebauungsplanentwurfes erforderlich machen und die erneute Auslegung gemäß § 3 Abs. 2 BauGB i. V. m. § 4a Abs. 3 BauGB begründen.

Gegenüber den Unterlagen zum Entwurfsbeschluss reduziert sich der Geltungsbereich des Bebauungsplanes erneut, und zwar um das Flurstück 501/5 Gemarkung Marienberg sowie um eine Teilfläche des Flurstückes 501/8 Gemarkung Marienberg.

Weitere Änderungen sind im Begründungstext entsprechend kenntlich gemacht.

Die Unterlagen des Entwurfes zum Bebauungsplan Nr. 32 „Schillerlinde“ in der Fassung vom Januar 2022, bestehend aus Teil A – Planzeichnung und Teil B – Textliche Festsetzungen sowie der Begründung, liegen in der Zeit vom

28.02.2022 bis 01.04.2022

in der Stadtverwaltung Marienberg, Markt 1, Bürgerbüro Eingang Amtsstraße,

öffentlich aus und können während der Sprechzeiten

Montag von 9:00 Uhr bis 13:00 Uhr

Dienstag und Donnerstag von 9:00 Uhr bis 18:00 Uhr

Freitag von 9:00 Uhr bis 12:00 Uhr

eingesehen werden.

Parallel dazu werden die auszulegenden Planunterlagen zusätzlich auf der Internetseite der Großen Kreisstadt Marienberg unter <https://www.marienberg.de/rathaus/aktuelles/buergerbeteiligung> sowie auf dem Zentralen Landesportal des Freistaates Sachsen unter <https://www.buergerbeteiligung.sachsen.de> zugänglich gemacht.

Während der Auslegungsfrist können von jedermann Stellungnahmen zum Entwurf schrift-

Dialog

← alle Beteiligungen

🏠 zurück zu »Hauptportale«

Gegenstände

Übersicht

Handlungsfeld 1 - Klimafreundliche Organisation der Verwaltung

Handlungsfeld 2 - Energieeffiziente Verwaltungsgebäude

Handlungsfeld 3 - Klimafreundliche Kreisentwicklung

Handlungsfeld 4 - Mobilität der Zukunft

Handlungsfeld 5 - Klimafreundliche Ver- und Entsorgung

Handlungsfeld 6 - Maßnahmen für und mit externen Partnern

Informationen

Übersicht

Kontaktperson

Datenschutzerklärung

Info) Bisherige Ergebnisse zu Energie und Klima

Info) Zielsetzung und Potenziale

Dialog Landkreis Leipzig Umwelt, Klima und Energie

Klimaschutzkonzept Landkreis Leipzig und Kommunen. Entwurf Maßnahmenplan



Der Maßnahmenplan enthält für 6 Handlungsfelder sowohl für die kommunale als auch kreisliche Ebene Maßnahmen in den Wirkungsfeldern Energie, klimafreundliche Landnutzung, Klimaanpassung und Partizipation & Akzeptanz.

Der Landkreis Leipzig hat zum 01.11.2020 ein Klimaschutzmanagement eingerichtet. Dies verfolgt das Ziel, alle Lebens- und Arbeitsbereiche im Landkreis so zu gestalten, dass sie nicht negativ auf das Klima wirken bzw. resilient gegen negative Wirkungen von Klimaextremen sind.

Der **Maßnahmenplan** ist Bestandteil des Klimaschutzkonzeptes. Er beinhaltet Aktivitäten der öffentlichen Hand, die dazu beitragen das Leitziel zur Reduktion des Treibhausgasausstoßes zu erreichen.

Wir laden Sie ein, sich mit Ideen und Anregungen zu beteiligen und den Maßnahmenplan zu ergänzen. Neben verwaltungsinternen Maßnahmen sind vor allem Ideen gefragt, welche Akteure der Wirtschaft und Zivilgesellschaft in die Lage versetzt, eigene Aktivitäten umzusetzen.

Hinweis: Eine breite Bevölkerungsbeteiligung ist auf dieser abstrakten Ebene der Strategieentwicklung nicht zielführend. Diese Beteiligung von „jedermann“ ist dann umso intensiver bei der Projektentwicklung ortskonkreter Maßnahmen vorgesehen.

Vorgehensweise bei dieser Beteiligung

1. Verschaffen Sie sich ein Überblick zum bisherigen Arbeitsstand

Im linken unteren Seitenmenü „Informationen“ finden Sie

- [Info\) Bisherige Ergebnisse zu Energie und Klima](#)
- [Info\) Zielsetzung und Potenziale](#)

2. Kommentieren / Priorisieren Sie die bereits eingetragenen Maßnahmen

Im linken oberen Seitenmenü „Gegenstände“ finden Sie

Meldeverfahren

[← alle Beteiligungen](#)[🏠 zurück zu »Hauptportal«](#)

Informationen

[Übersicht](#)[Meldeverfahren](#)[Landesamt für Umwelt, Landwirtschaft und Geologie](#)[Umwelt, Klima und Energie](#)[👤 Kontaktperson](#)[📄 Informationen zum Meldeportal für Boden-Erosionsereignisse \(Download *.pdf 179 KB\)](#)[🖼️ Erosion Beispiel 1](#)[🖼️ Erosion Beispiel 2](#)[🖼️ Erosion Beispiel 3](#)

Status

[● Aktiv](#)[📅 22.02.2018 bis -](#)[📍 12 Meldungen](#)

Meldeportal Bodenerosion



Beispielbild Erosion

[Meldeportal für Boden-Erosionsereignisse in Sachsen](#)

Die Bodenschutzbehörden bitten um Ihre Mithilfe, wenn Boden (Erde) bei Starkregen weggespült wird.

Meist sind Ackerböden und die unterhalb angrenzenden Flächen betroffen.

Bei der einfachen Meldung erfolgen

- die Angabe zum betroffenen Standort (siehe Karte),
- ein kurzer Text und
- wenn möglich ein Foto vom Erosionsschaden.

Wenn Sie sich für Rückfragen zur Verfügung stellen möchten, bitten wir Sie, sich vor dem Absenden der Meldung am Portal zu registrieren.

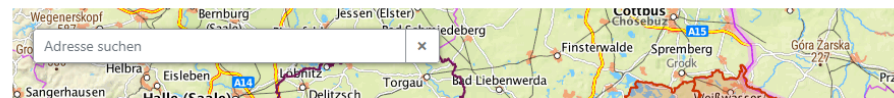
Detaillierte Informationen finden Sie im [Infoblatt](#).

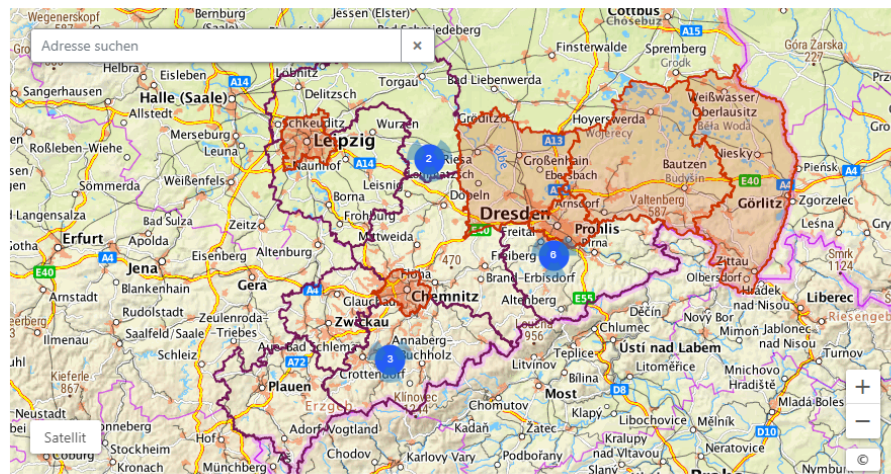
Kontaktperson

[Ihre Meldung](#)

Meldungen (11)

Status







Sortieren nach: [Datum](#) [Status](#)

Anonym

🕒 12. August 2020

 Bodenerosion durch Wasser  Neu

Erosionsschaden



7 Bilder

Sehr geehrte Damen und Herren,
nachdem uns gestern die Existenz der Behörde bekannt wurde, hier noch eine Meldung aus dem Jahr 2016, wo es in unserer Liegenschaft zu 5 Starkregenereignissen kam.

Dabei kam erschwerend hinzu, dass der Betreiber einer ehemaligen Ackerfläche oberhalb (ca. 180 HM) unseres Grundstückes bei starker Hanglage eine Ackerfläche mit Blühpflanzen geschaffen hatte.

Ob das rechtskonform und aus Sicht der landwirtschaftlichen Regeln fachlich in Ordnung war, sollten die zuständigen Behörden prüfen.

Da diese Situation noch immer besteht, wir haben weiter Sandsäcke auf dem Grundstück liegen (!!!) und weitere Regenereignisse bereits in der Nähe stattgefunden haben, würden wir hier durch die Bewirtschafter, aber auch Besitzer gerne eine Lösung sehen, zumal weitere (ungeplante, spontane) Gräben in diesem Gelände angelegt wurden.

📍 [09468 Tannenberg, Schlettauer Straße 5](#)

Veranstaltung



← alle Beteiligungen

🏠 zurück zu »Hauptportal«

Informationen

☰ Übersicht

📅 Veranstaltung | 🏠 Stadt Chemnitz | 👤 Kinder, Jugend, Familie, Senioren und Soziales

👤 Kontaktperson

📄 Datenschutzerklärung

Status

● Aktiv

📅 08.04.2022, 13:30 Uhr

👤 16 freie Plätze

Themen-Nachmittag für pflegende Angehörige: „Vollmacht und Co. - Tipps der Betreuungsbehörde“



Wir laden alle pflegenden Angehörigen und Interessierte zu unseren Themen-Nachmittag mit anschließendem geselligen Erfahrungsaustausch ein. Silke Weiser (Örtliche Betreuungsbehörde) gibt Antworten zu Fragen rund um die Vorsorgevollmacht, Betreuungsverfügung und Patientenverfügung. (Dauer: ca. 2 Stunden)

Die Veranstaltung ist kostenfrei. Klicken Sie zur Anmeldung bitte ganz unten auf "Teilnahme buchen", füllen Sie das Buchungsformular aus und senden es ab. Unter "Status" sehen Sie die jeweils noch freien Plätze. Sollte die Veranstaltung ausgebucht sein, wird Ihre Anmeldung auf die Warteliste gesetzt.

Es gelten vor Ort die zum Zeitpunkt der Veranstaltung geltenden Regeln der Sächsischen Corona-Notfall-Verordnung.

Am 03.06.2022 findet ein weiterer Themen-Nachmittag statt. Diesen können Sie [HIER](#) einsehen und buchen.

Wir freuen uns auf Ihr Kommen und den Austausch mit Ihnen!

Übersicht



📅 **Veranstaltungstermin**

Freitag, 08.04.2022, 13:30 Uhr

↓ Termin speichern

📍 **Veranstaltungsort**

Stadtverband der Gehörlosen Chemnitz e.V., Soziale Beratungsstelle für Hörgeschädigte
Wielandstraße 9, 09112 Chemnitz

📍 in Google Maps anzeigen

📄 **Anmeldung**

Anmeldung erforderlich



Terminvereinbarung

← alle Beteiligungen

🏠 zurück zu »Hauptportal«

Informationen

🗉 Übersicht

👤 Kontaktperson

📄 Datenschutzerklärung

Status

🟢 Aktiv

📅 13.08.2021 bis -

🕒 Terminvereinbarung 🏠 Landkreis Mittelsachsen 📁 Moderne Verwaltung

Online-Terminreservierung Fahrerlaubnisbehörde



Bsp. Altdokumente

Online-Terminvergabe für den Führerschein-Pflichtumtausch
Dieses Terminangebot besteht nur für Bürger mit
aktuellem Hauptwohnsitz im Landkreis Mittelsachsen!



Bsp. VK30

Die Online-Terminvergabe wird ausschließlich für den Führerschein-Pflichtumtausch (**von Papierführerschein in Kartenführerschein**) mit vollständigen Unterlagen der Geburtsjahrgänge 1953-1964 angeboten. Für jede Person muss ein Termin reserviert werden. Vorgänge mit bewusst falsch erfassten Angaben werden bei Vorsprache abgewiesen.

Termine sind maximal 20 Wochen im Voraus buchbar.

Kontaktperson



Datenschutzerklärung



Ticket

Landkreis Mittelsachsen
Frauensteiner Straße 43 | 09599 Freiberg

Herrn
Stephan Niebrügge



srBhECAt

Terminvereinbarung

Online-Terminreservierung Fahrerlaubnisbehörde

Termin

Donnerstag, 10.03.2022, 16:30 Uhr

Ort

Straße des Friedens 9a
04720 Döbeln

Dienstleistung

Pflichtumtausch Führerschein

Hiermit bestätige ich, dass sich mein aktueller Hauptwohnsitz im Landkreis Mittelsachsen befindet.

Ja

Geburtsdatum

16.11.1964

Telefonnummer

0542470051

Ausstellungsort

Osanbrück

Ausstellungsdatum

16.11.1983

ausstellende Behörde

Landkreis Osnabrück

Führerscheinklasse(n)

3

Umfrage



← alle Beteiligungen

🏠 zurück zu »Hauptportale«

Informationen



Übersicht

Umfrage LEADER-Portal Stadterwicklung und Ländlicher Raum

👤 Kontaktperson

📄 Datenschutzerklärung

👤 Jugendbefragung der Erzgebirgsregion

Status

● Aktiv

📅 28.01.2022 bis 31.03.2022

👤 23 Teilnehmer

Auf dem Land zu Hause oder doch lieber in die Großstadt - Was meint ihr?



Damit den Orten abseits der Städte nicht die Bewohner davonlaufen, fördert die Europäische Union und der Freistaat Sachsen mit den sogenannten LEADER-Mitteln den ländlichen Raum. Für die attraktive Gestaltung und Entwicklung in der Erzgebirgsregion Flöha- und Zschopautal geht die Förderperiode ab 2023 in die nächste Runde.

Aktuell wird die neue Strategie erarbeitet, um das Programm für den Zeitraum bis 2027 zukunftsgerecht fortzuschreiben zu können.

Und was möchte die junge Generation?

An dieser Stelle sind Kinder, Jugendliche und junge Erwachsene von 13 bis 27 Jahren gefragt: Was soll in eurem Ort verändert werden? Wie wollt und könnt ihr selbst etwas bewegen? Schreibt uns auch, was für euch wichtig wäre, um nach Schule und Ausbildung in eurer Heimat zu bleiben oder wieder in die Region zurückzukehren.

Das Ausfüllen der Fragen dauert ca. 10 Minuten.

Eine Teilnahme an der Umfrage ist bis einschließlich 31. März 2022 möglich.

Kontaktperson



Datenschutzerklärung



Seitenindex

Einstieg



Kontaktperson



Datenschutzerklärung



Seitenindex: Persönliche Angaben



Seite 2 von 7

← vorherige Seite

nächste Seite →

Mein Alter

- 13-16 Jahre
 17-20 Jahre
 21-27 Jahre

Pflichtangabe

Meine Nationalität

- deutsch
 andere:

Pflichtangabe

Ich wohne in ...

Pflichtangabe | Bitte gib deinen Wohnort und gegebenenfalls den Ortsteil an.

← vorherige Seite

nächste Seite →

Seitenindex

Mein Wohnort



Seite 3 von 7

← vorherige Seite

nächste Seite →

Wenn ich meinen Wohnort benoten müsste, würde er folgende Schulnote erhalten:

1 2 3 4 5 6

1= sehr gut; 2=gut; 3=befriedigend; 4=ausreichend; 5=mangelhaft; 6=ungenügend

Warum hast du dich für diese Note entschieden?

Zeichen: 2000 von 2000

Datenformat: Text; maximale Länge: 2000

← vorherige Seite

nächste Seite →

Welche Angebote fehlen dir in deinem Wohnort?

- Sportangebote allgemein
- Bolzplätze/ Streetballanlagen
- Musikübungsräume
- Computerangebote
- Theatergruppe
- Tanzen/ Tanzkurse
- Malen/ Töpfern/ kreatives Gestalten
- Kochkurse
- Jugendcafés
- Suchtberatungsstellen
- politische Mitsprachegremien (z.B. Kinderbüro, Jugendparlament)
- Natur-, Umwelt-, Tierschutz
- Jugendzentrum/ Jugendhaus/ Jugendraum
- andere (bitte benennen):

Wie wichtig sind dir Angebote/ Informationsveranstaltungen gegen Gewalt und (Cyber-)Mobbing?

Zeichen: 4000 von 4000

Datenformat: Text; maximale Länge: 4000

[← vorherige Seite](#)

[nächste Seite →](#)

[← alle Beteiligungen](#)[🏠 zurück zu »Hauptportal«](#)

Informationen

[Übersicht](#)[Umfrage](#)[Staatsministerium für Regionalentwicklung](#)[Stadtentwicklung und Ländlicher Raum](#)[👤 Kontaktperson](#)[📄 Datenschutzerklärung](#)[📄 Sächsischer Staatspreis für Baukultur – Auslobung 2022
\(Download *.pdf 352 KB\)](#)[📄 Verfasser- und Einverständniserklärung \(Download *.pdf 39 KB\)](#)[📄 Rückfragenprotokoll vom 28.1.2022
\(Download *.pdf 61 KB\)](#)

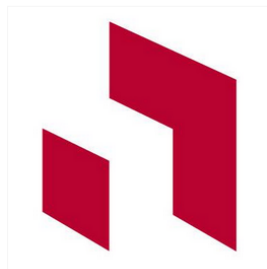
Status

Kürzlich beendet

15.12.2021 bis 28.02.2022

72 Teilnehmer

Sächsischer Staatspreis für Baukultur 2022



Sächsischer Staatspreis für Baukultur

Thema des Wettbewerbs

Der Sächsische Staatspreis für Baukultur steht 2022 unter dem inhaltlich weit gefassten Thema „**ORTE DES MITEINANDERS - LEBENDIG UND VERBINDEND**“. Orte des Miteinanders können äußerst vielfältig sein. Ihre Gemeinsamkeiten sind nicht an bestimmte Formen oder Funktionen gebunden. Vielmehr ermöglichen sie auf verschiedenste Weise lebendige menschliche Interaktion. Sie können dazu beitragen, dass Menschen zusammenkommen, indem sie Gegensätze und Distanzen überwinden. Gerade vor dem Hintergrund der Pandemie sehnen sich viele Menschen nach Begegnungsräumen, sozialem Miteinander und echter Teilhabe.

Für das Wettbewerbsthema 2022 sind insbesondere folgende Fragestellungen von Interesse:

- **Wo sind in den vergangenen Jahren im Freistaat Sachsen lebendige und verbindende Orte des Miteinanders geschaffen worden?**
- **Welche Projekte stehen in besonderer Weise für ein gelingendes Zusammenleben, -arbeiten, -feiern, -lernen etc. in Sachsen?**
- **Welche Projekte ermöglichen und begünstigen in besonders gelungener Weise zwischenmenschliche Begegnungen?**
- **Wie trägt Baukultur dazu bei, dass sich Menschen an einem öffentlichen Ort wohlfühlen?**
- **Welche Projekte tragen - zum Beispiel durch ein integrierendes Element - dazu bei, dass Gegensätze, Hindernisse oder Unterschiede überwunden werden?**
- **Gibt es herausragende Projekte, die von einer lebendigen und verbindenden Entstehungsgeschichte erzählen können?**

Gesucht werden Bauprojekte und städtebaulich-freiraumplanerische Maßnahmen, die in den letzten sieben Jahren im Freistaat Sachsen fertiggestellt bzw. abgeschlossen wurden, überzeugend auf die o.g. Fragestellungen eingehen und hohen ästhetischen Ansprüchen genügen. Die mögliche Projektauswahl erstreckt sich auf die gesamte Bandbreite baulicher Aufgaben. „Orte des Miteinanders“ können beispielsweise sein:

Bibliotheken, Museen, Schulen, Theater und Konzertbauten, Plätze und Parks, Bauwerke der Freizeinutzung, Sportbauten, Sakralbauwerke, Fußgänger-/Radfahrerbrücken, Bauwerke der Industrie, Forschung/Technologie oder Gebäude für Büro-,

[← alle Beteiligungen](#)[🏠 zurück zu »Hauptportal«](#)

Informationen

[🗺 Übersicht](#)[📅 Umfrage](#)[🏠 Staatsministerium für Energie, Klimaschutz, Umwelt und Landwirtschaft](#)[📁 Bildung und Wissenschaft](#)[👤 Kontaktperson](#)

Status

Aktiv

27.02.2022 bis 15.04.2022

0 Teilnehmer

Fragebogen zum Interesse an einer vertieften Fortbildung im Ökologischen Landbau



Gemäß des Agrarberichtes Sachsen hat der Ökologische Landbau im Freistaat Sachsen in den letzten Jahren einen deutlichen Zuwachs erfahren. Daraus folgt ein Bedarf an Arbeitskräften und an qualifizierten Fortbildungen. Es ist beabsichtigt, im Freistaat Sachsen eine eigenständige Fortbildung im Bereich des Ökologischen Landbaus zu etablieren.

Das SMEKUL bittet Sie um Teilnahme an der folgenden anonymen Umfrage. Damit sollen Rahmenbedingungen erfasst und in den Arbeitsprozess integriert werden.

Einsendeschluss: 1. April 2022

Kontaktperson



Gemäß des Agrarberichtes Sachsen hat der **Ökologische Landbau im Freistaat Sachsen** in den letzten Jahren einen deutlichen Zuwachs erfahren. Daraus folgt ein Bedarf an Arbeitskräften und an qualifizierten Fortbildungen. Es ist beabsichtigt, im FS Sachsen eine eigenständige **Fortbildung im Bereich des Ökologischen Landbaus zu etablieren**. Das SMEKUL bittet Sie um Teilnahme an der folgenden anonymen Umfrage. Damit sollen Rahmenbedingungen erfasst und in den Arbeitsprozess integriert werden.

1. Welchen Abschluss haben Sie im Rahmen Ihres beruflichen Werdegangs erreicht oder wollen Sie erreichen?

- Staatlich geprüfte/r Wirtschaftler/in für Landwirtschaft
- Staatlich geprüfte/r Techniker/in für Landbau
- Staatlich geprüfte/r Landwirtschaftsmeister/in
- Bachelor für Agrarwirtschaft/ Agrarmanagement o.ä.
- Landwirt/in, Tierwirt/in, Fachkraft für Agrarservice
- Sonstiges



← alle Beteiligungen

🏠 zurück zu »Hauptportal«

Informationen

🗄 Übersicht

📄 Umfrage

🏠 Stadt Plauen

📁 Digitalisierung

👤 Kontaktperson

Status

● Aktiv

📅 25.02.2022 bis 31.03.2022

📋 0 Teilnehmer

Wo und wie informieren Sie sich zum Stadtgeschehen?



Wo finde ich was?

Liebe Plauenerinnen und Plauerer,

wir wollen Sie mit unseren kommunalen Nachrichten erreichen. Daher bitten wir Sie uns zu verraten, über welche Wege Sie sich in der Regel informieren, auf welchen Kanälen Sie sich mehr städtische Inhalte wünschen und welche Themen es sind, die Sie momentan eventuell vermissen.

Teilen Sie sich uns mit, wir freuen uns und danken Ihnen.

Alle Antworten werden anonym ausgewertet.

Mit freundlichen Grüßen

Ihr Team der Medien- und Öffentlichkeitsarbeit der Stadt Plauen

Kontaktperson



1. Sind Sie aus Plauen?

Ja Nein

Pflichtangabe

2. Über welche Medien informieren Sie sich derzeit zu aktuellen Themen?

- Lokale Tageszeitung
- Regionaler Radiosender
- Regionaler Fernsehsender
- Kostenloses Wochenblatt
- Stadtnachrichten Print der Stadt Plauen

Verfahren

Gegenstände

Übersicht

 [Allgemeinverständliche Zusammenfassung](#) [Unterlage A Erläuterungsbericht und Anlagen](#) [Unterlage B Anträge B1 bis B17](#) [Unterlage C UVP-Bericht](#) [Unterlage D Natura 2000](#) [Unterlage E Artenschutzrechtlicher Fachbeitrag](#) [Unterlage F Wiedernutzbarmachung](#) [Unterlage G 1 Nachweis Abstimmungen](#) [Unterlage G 2 Geologische Unterlagen](#) [Unterlage G 3 Hydrogeologische Unterlagen](#) [Unterlage G 4 Gutachten zum Immissionsschutz](#)

Kies Pirnaer Elbebogen (Öffentlichkeitsbeteiligung)



Im Bereich des Pirnaer Elbebogens lagert ein ausgedehntes Kiessandvorkommen. Im Tagebau Birkwitz-Pratzschwitz begann der Abbau dieser Lagerstätte bereits vor 1990. Der im Tagebau gewonnene Rohstoff wurde in der zum Betrieb gehörenden Aufbereitungsanlage zu Baurohstoffen aufbereitet.

Nach 1990 wurde der Kiesabbau erweitert. Neben der Weiterführung des bestehenden Tagebaus erfolgte 1996 die Planfeststellung und anschließend der Anschluss des Kiessandtagebaus Pratzschwitz-Copitz mit einer eigenen Aufbereitungsanlage. Die Planfeststellung für einen weiteren dritten Tagebau (Kiessandtagebau Söbrigen) wurde im Jahr 1999 erteilt.

2021 ist der Abbau im Tagebau Birkwitz-Pratzschwitz weitestgehend beendet, die Aufbereitungsanlage ist abgerissen. Aus dem Tagebau ist das Badegewässer Pratzschwitz entstanden. Der Kiessandtagebau Pratzschwitz-Copitz ist weitestgehend ausgekieset. Die Befristung des Planfeststellungsbeschlusses wurde im November 2021 erreicht. Für die Bereiche des Kiessandtagebaus, welche mit dem vorliegenden Antrag nicht weitergeführt werden sollen, erfolgt in den nächsten Jahren die Wiedernutzbarmachung. Das Vorhaben Kiessandtagebau Söbrigen wurde nicht begonnen.

Aktuell erfolgt die Gewinnung von Sanden und Kiesen auf Restflächen im Kiessandtagebau Pratzschwitz-Copitz, demnächst auch im Tagebau Birkwitz-Pratzschwitz als Trockenabbau im Bereich der abgerissenen Aufbereitungsanlage.

Die Kiessandvorkommen im Bereich des Pirnaer Elbebogens sind noch nicht erschöpft. Der Abbau und die Aufbereitung von Kiesen und Sanden soll in diesem Bereich an drei verschiedenen Orten weitergeführt werden. Mit dem Rahmenbetriebsplan 2021 „Kies Pirnaer Elbebogen“ strebt das Unternehmen die Sicherung der Rohstoffvorräte für die Weiterführung des Rohstoffabbaus und die Zusammenfassung und Koordinierung der Einzelvorhaben an.

Das neue Gesamtvorhaben besteht wie bisher aus drei Einzelvorhaben (EV) mit folgenden wesentlichen Komponenten:

- Weiterführung Kiessandtagebau Pratzschwitz-Copitz (EV 1), ca. 36 ha
 - Weiterbetrieb Kieswerk Borsberg (incl. Aufbereitung), Änderungen am Kieswerk,
 - Änderung und Wiedernutzbarmachung des Gewässers 1.2 N durch Entnahme von Wasser zur Nutzung in der Aufbereitung und durch Einspülung von mit abschlämmbaren Bestandteilen beladenem Wasser aus dem Kieswerk Borsberg,
 - Wiedernutzbarmachung des Abbaufeldes 1.3 S durch Einspülung von Wasser nach

[← alle Beteiligungen](#)[🏠 zurück zu »Hauptportal«](#)

Gegenstände

[Übersicht](#)[Verfahren](#)[Stadt Limbach-Oberfrohna](#)[Verkehr und Mobilität](#)

[VEP Analysebericht Stand
2019-09 Beschluss 2020-09-28](#)

[VEP 2020 Maßnahmenkonzept
Stand Beschlussfassung
2020-09-28](#)

Informationen

[Übersicht](#)

[Kontaktperson](#)

Status

Aktiv

05.10.2020 bis -

Verkehrsentwicklungsplan (VEP) 2020 Limbach-Oberfrohna



Der Verkehrsentwicklungsplan (VEP) 2020 Limbach-Oberfrohna bestehend aus dem Bericht der Grundlagenermittlung/ Verkehrsanalyse (Analysestand: September 2019) und dem Handlungs- und Realisierungskonzept (Stand: Juli 2020) wurde in öffentlicher Stadtratssitzung am 28. September 2020 als maßgeblicher Strategie-, Rahmen- und Maßnahmenplan für die zukünftige Verkehrspolitik und Verkehrsplanung sowie Mobilitätsentwicklung der Großen Kreisstadt Limbach-Oberfrohna beschlossen.

Der VEP versteht sich somit als ein konzeptionelles, übergeordnetes Planungsinstrument, welches sowohl grundsätzliche Strategien und Leitbilder als auch Maßnahmenansätze der Stadtentwicklung im Bereich Verkehr und Mobilität festlegt. Dieser schafft den Rahmen für eine moderne und nachhaltige Verkehrspolitik und -planung sowie Mobilitätsentwicklung in den nächsten 15 bis 20 Jahren.

Kontaktperson



Herausgeber

Stadt Limbach-Oberfrohna
Rathausplatz 1
09212 Limbach-Oberfrohna

Service

- [Übersicht](#)
- [Hilfe](#)
- [Kontakt](#)
- [Impressum](#)
- [Datenschutz](#)

Beteiligungsportal



Das Beteiligungsportal ist ein E-Government-Service des Freistaates Sachsen

Seite empfehlen

- [facebook](#)
- [Twitter](#)
- [E-Mail](#)

Beteiligung in Nordrhein-Westfalen ...

[← alle Beteiligungen](#)

[🏠 zurück zu »Hauptportal«](#)

Informationen

 [Übersicht](#)

 [Kontaktperson](#)




 [Datenschutzerklärung](#)

Status

 Aktiv

 15.03.2022 bis 30.06.2022

 8 Meldungen

 Meldeverfahren  Stadt Heiligenhaus  Umwelt, Klima und Nachhaltigkeit

Ideenkarte Klimaschutz



Beteiligung am Klimaschutzkonzept Heiligenhaus

Mit der Ideenkarte der Stadt Heiligenhaus können Sie sich an der Erstellung des Klimaschutzkonzeptes aktiv beteiligen. Haben Sie Ideen oder Anregungen, welche Maßnahmen für einen wirksamen Schutz des Klimas in unserer Stadt umgesetzt werden sollten? Dann teilen Sie uns diese mit!

Für die Beteiligung an der Ideenkarte ist eine Registrierung auf dem Portal nötig. Mit dieser Registrierung haben Sie dann die Möglichkeit auch an anderen Beteiligungen teilzunehmen.


Weitere Informationen zur Erstellung des Klimaschutzkonzeptes der Stadt Heiligenhaus und aktuellen Projekten finden Sie [hier](#).

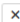


Kategorien

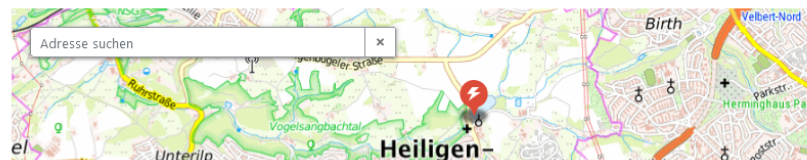


Ihre Meldung

8 Meldungen

Status  Kategorie  Sortieren 

 Neu  In Bearbeitung  Alle Filter löschen



letsogreen

🕒 17. April um 19:54

 Sonstiges

 Neu

stationäres Carsharing

Ein stationäres Carsharing, in der Innenstadt und in den Stadtteilen mit hohem Wohnanteil, kann für die Anwohner interessant sein, die nur selten einen Wagen oder Zweitwagen nutzen.

📍 [42579 Heiligenhaus bei Velbert, Westfalenstraße 24](#)

😊 1 ☹️ 0

letsogreen

🕒 30. März um 22:08

 Klimaschutz und die lokale Wirtschaft

 Neu

Wildblumenflächen

Ein paar quadratmeter Wildblumenflächen in den Parkanlagen. Diese sollten dann auch nicht oder nicht regelmäßig durch die Stadt gemäht werden.

📍 [42579 Heiligenhaus bei Velbert, In der Blume 8a](#)

😊 7 ☹️ 0

letsogreen

🕒 25. März um 21:19

 Erneuerbare Energien

 Neu

Wasserkraft

Erwägung des Ablaufs des Stauteichs für Wasserkraft zu nutzen, immerhin ist der Ablauf immer in Betrieb.

📍 [42579 Heiligenhaus bei Velbert, Abtskücher Straße 3002](#)

😊 3 ☹️ 0

← zurück zur Übersicht

🏠 zurück zu »Hauptportal«

Informationen

☰ Übersicht

📅 Veranstaltung 🏠 Kreis Euskirchen 🏡 Bauen und Wohnen

👤 [Kontaktperson](#)

📄 [Datenschutzerklärung](#)

Status

● Aktiv

📅 12.05.2022, 17:00 Uhr

Digitaler Informationsabend "Wohnraum - bezahlbar, bedarfsgerecht, gefördert"



Ein Instrument zur Schaffung von bezahlbaren Mieten ist die Wohnraumförderung des Landes NRW. Mit ihr kann ein Angebot an attraktiven und zeitgemäßen Wohnungen zu bezahlbaren Preisen geschaffen werden. Dabei spielen auch heutige energetische Standards eine wesentliche Rolle, wodurch ein Beitrag zum Klimaschutz geleistet wird. Die Förderung erfolgt in Form von zinslosen oder zinsgünstigen Darlehen und in 2022 nochmals erhöhten Tilgungsnachlässen. Dazu kommen weitere attraktive Konditionen, bspw. Zusatzdarlehen für standortbedingte Mehrkosten durch die Umsetzung von Klimaanpassungsmaßnahmen und besondere Wohnumfeldqualitäten.

Das Bündnis für Wohnen im Kreis Euskirchen lädt daher alle Interessierten zu einem **digitalen Informationsabend am Donnerstag, 12. Mai 2022 von 17 bis 19 Uhr** ein. Die NRW.Bank wird das Instrument der Wohnraumförderung vorstellen. Anschließend wird die Wohnraumförderungsstelle des Kreises spezifische Hinweise geben. In der anschließenden Diskussionsrunde können Fragen geklärt und Gedanken ausgetauscht werden.

Übersicht



📅 **Veranstungstermin**

Donnerstag, 12.05.2022, 17:00 Uhr

📌 Termin speichern

📍 **Veranstungsort**

Die Veranstaltung findet digital statt!
Jülicher Ring 32, 53879 Euskirchen

📍 in Google Maps anzeigen

📄 **Anmeldung**

Anmeldung erforderlich

Fazit:

- gutes System mit Erfahrungen aus der Praxis
- sofort einsetzbar
- keine Kosten
- einfach zu bedienen