

Für die Zukunft gesattelt.

Das Wohn- und Teilhabegesetz im Kreis Warendorf

Tätigkeitsbericht für die Jahre 2017 - 2018

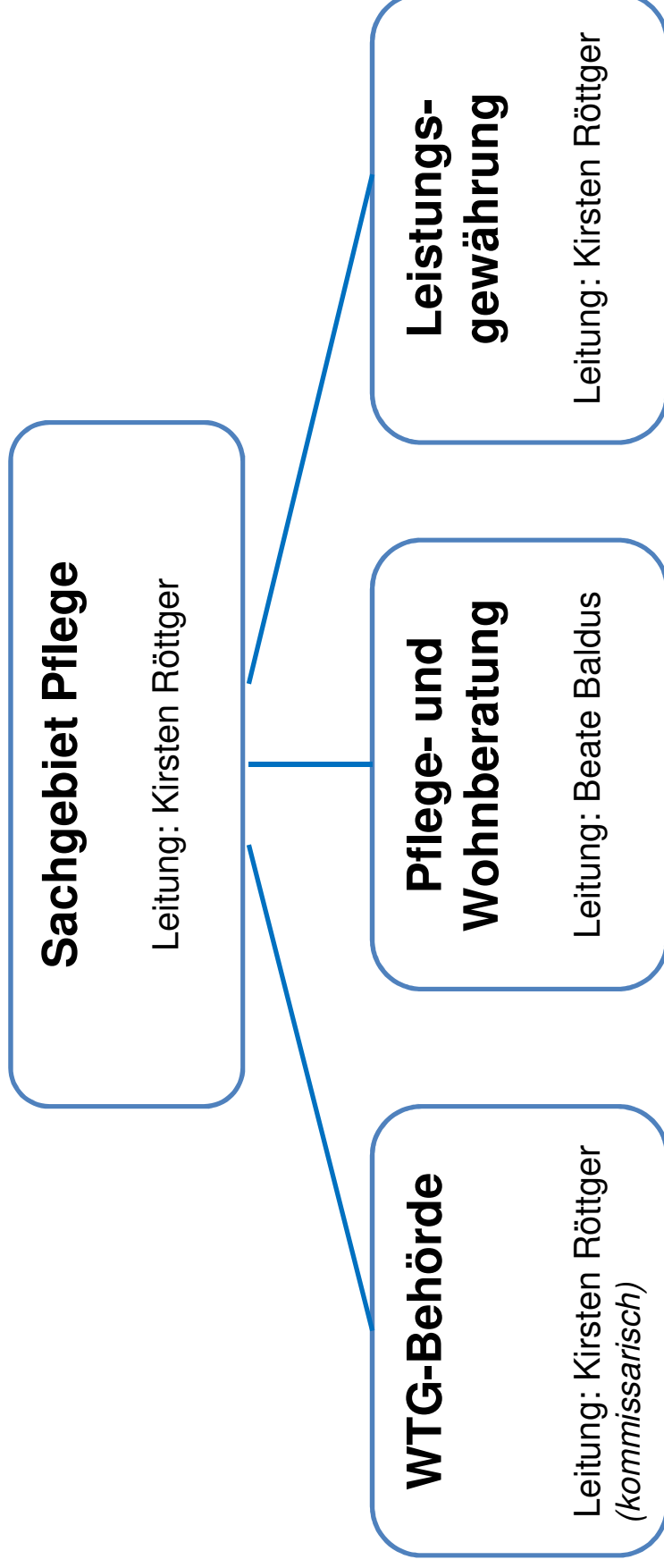
Sitzung des Ausschusses
für Arbeit, Soziales und
Gesundheit
am 19.09.2019



Inhalte

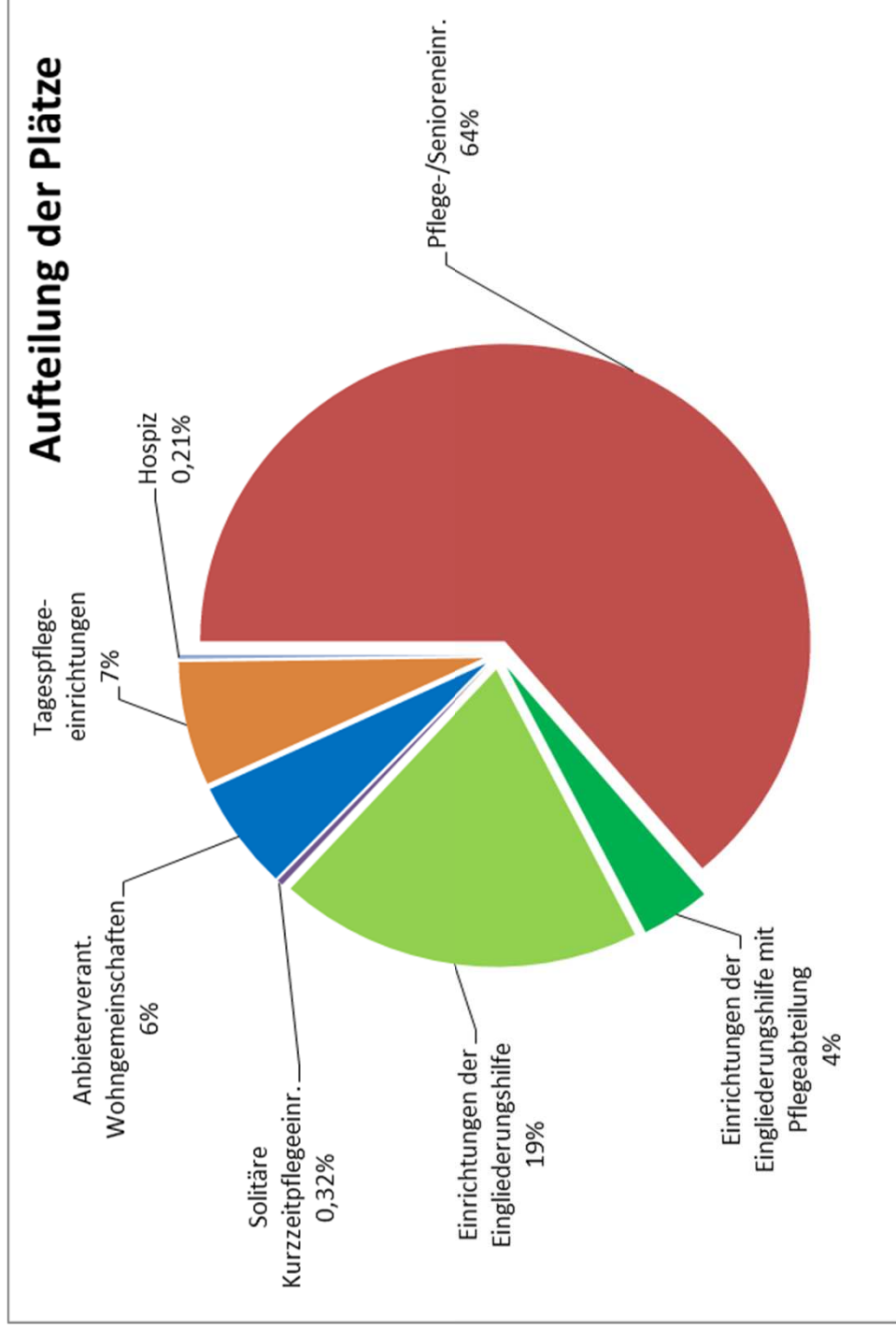
1. Die WTG- Behörde
2. Strukturdaten
3. Tätigkeiten der WTG-Behörde
 - Beratung
 - Prüfungen
 - Beschwerdebearbeitung
 - Ordnungsbehördliche Maßnahmen
 - Sonstige Aufgaben
4. Grundsätzlicher Ablauf einer Prüfung
5. Ausblick

1. Die WTG- Behörde



2. Strukturdaten

90 Wohn- und Betreuungsangebote mit insgesamt 3.803 Plätzen



3. Tätigkeiten der WTG-Behörde

Beratung

Anzahl in 2017	Anzahl in 2018
46	36
Gesamt: 82	

Wesentliche Beratungsthemen:

- Personalausstattung und Qualifikation
- Pflege- und Betreuungsqualität
- Neubau- und Umbaumaßnahmen

3. Tätigkeiten der WTG-Behörde

Prüfungen

Anzahl der durchgeführten Prüfungen	in 2017	in 2018
Wiederkehrende Prüfungen	46	40
Anlassbezogene Prüfungen	18	21
Gesamt	64	61

3. Tätigkeiten der WTG-Behörde

Beschwerdebearbeitung

Beschwerden	2017	2018
Anzahl an Beschwerden	38	47
Betroffene Wohn- und Betreuungsangebote	15	17

Wesentliche Beschwerdepunkte:

- Personalausstattung und Qualifikation
- Pflege- und Betreuungsqualität
- Kundeninformation, Beratung, Mitwirkung und Mitbestimmung

3. Tätigkeiten der WTG-Behörde

Ordnungsbehördliche Maßnahmen

Ordnungsbehördliche Maßnahmen	Anzahl in 2017	Anzahl in 2018
Mündliche / Schriftliche Anhörungen	6	14
Schriftliche Anordnungen	6	14
Gesamt	12	28

Anordnungen zur Beseitigung einer eingetretenen oder zur Abwendung einer drohenden Beeinträchtigung des Wohls der Nutzerinnen und Nutzer bis hin zum Belegungsstopp.

Im Berichtszeitraum wurden vier Belegungsstopps für drei Einrichtungen verhängt.

3. Tätigkeiten der WTG-Behörde

Sonstige Aufgaben der WTG - Behörde

- Stellungnahme im Rahmen von Baugenehmigungsverfahren

Baugenehmigungsverfahren	2017	2018
Anzahl der Beteiligungen	8	12

- Prüfung und ggf. Erteilung von Befreiungen

Anträge auf Abweichung	2017	2018
Anzahl der Genehmigungen	9	12

- Überwachung der Anzeigepflichten nach dem WTG

4. Grundsätzlicher Ablauf einer Prüfung

1. Rundgang durch die Einrichtung
2. Auswahl der Nutzer für die Überprüfung des Pflegezustandes
3. Einwilligung der Nutzer
4. Überprüfung des Pflegezustandes (*je nach Art der Prüfung*)
5. Durchsicht der Dokumentation
6. Gespräch mit dem Nutzerbeirat/mit Nutzern
7. Überprüfung der Medikamente
8. Abschlussgespräch
9. Entwurfsbericht / Stellungnahme der Einrichtung
10. Endversion des Prüfberichtes / Veröffentlichung

5. Ausblick

Novellierung des WTG NRW und der WTG-DVO in 2019

Wesentliche Veränderungen:

- Keine regelhafte Überprüfung des Pflegezustandes bei Regelprüfungen in stationären Einrichtungen
- Internetzugang in den Individual- und Gemeinschaftsräumen
- Einrichtung von Raucherzimmern (gilt für neue Einrichtungen ab dem 16.10.2014)

5. Ausblick

Weitere Pflegeeinrichtungen

Es sind folgende neue Pflegeeinrichtungen in Planung bzw. sind in 2019 schon eröffnet worden:

Pflegeeinrichtungen	Anzahl	Plätze
stationäre Einrichtung PFLEGE	2	133 Plätze
Wohngemeinschaften	22	215 Plätze
Tagespflegen	11	162 Plätze
Gesamt	35	510 Plätze

Für die Zukunft gesattelt.

Vielen Dank für Ihr Interesse

Kreis Warendorf
Sozialamt / WTG-Behörde
Waldenburger Straße 2
48231 Warendorf
wtg@kreis-warendorf.de

