

Bestandserhebung gesundheitsförderlicher Projekte und präventiver Angebote in Kinder- tageeinrichtungen, in Schulen (Sek.I/II) sowie in Berufskollegs des Kreises Warendorf Juli 2009



Inhaltsverzeichnis

Einleitung	5
1. Ergebnisse der Bestandsanalyse in den Kindertageseinrichtungen des Kreises Warendorf	7
1.1 Ergebnisse des allgemeinen Fragebogens.....	7
1.2 Ergebnisse der Auswertung des Projektfragebogens – Kindertageseinrichtung	14
1.3 Ergebnisse der Bestandsaufnahme gesundheitsförderlicher Maßnahmen in Kindertageseinrichtungen im Kreis Warendorf.....	21
2 Ergebnisse der Bestandsanalyse in den Schulen (Sek I/II) sowie in den Berufskollegs des Kreises Warendorf	24
2.1 Ergebnisse des allgemeinen Fragebogens.....	24
2.2 Ergebnisse der Bestandsanalyse gesundheitsförderlicher Projekte in Schulen	36

Tabellenverzeichnis

Tab. 1: Papilio Projekt.....	14
Tab. 2: Anerkannter Bewegungskindergarten	15
Tab. 3: Gesamtaufstellung gesundheitsfördernder Projekte und Präventionsprogramme in Kindertageseinrichtungen des Kreises Warendorf	17
Tab. 4: Projekt "Be smart don´t start"	36
Tab. 5: Lions-Quest – Erwachsen werden	39
Tab. 6: Projekt: Klasse 2000	41
Tab. 7: Projekt: Faustlos	43
Tab. 8: Projekt: MediPäds.....	44
Tab. 9: Projekt: Walking bus	45
Tab. 10: Gesamtaufstellung gesundheitsförderlicher Projekte und Präventionsprogramme in Schulen des Kreises Warendorf.....	45

Abbildungsverzeichnis

Abb. 1 Haben Sie ein Gesundheitsteam in Ihrer Einrichtung?.....	7
Abb. 2 Kennen Sie das ehemalige Landesprogramm OPUS-NRW?.....	7
Abb. 3 Haben Sie Interesse daran, dass Nachfolgeprogramm BUG (Landesprogramm Bildung und Gesundheit) kennenzulernen?	8
Abb. 4 Arbeitet Ihre Kindertagesstätte im Bereich der Gesundheitsförderung / Prävention mit anderen Institutionen (z.B. Drogen- u. Suchtberatung) zusammen?	8
Abb. 5 Gibt es systematische Vernetzungen mit anderen Kindertageseinrichtungen im Bereich Gesundheitsförderung/Prävention?.....	9
Abb. 6 Gibt es eine systematische Zusammenarbeit beim Übergang Kita - Grundschule im Bereich Gesundheitsförderung/ Prävention?.....	9
Abb. 7 Führen Sie ein spezielles Projekt für Kinder mit Migrationshintergrund durch?	10
Abb. 8 Haben Sie bzw. Ihre Mitarbeiterinnen an Fortbildungen zu gesundheitsförderlichen/ präventiven Themen teilgenommen?	11
Abb. 9 Planen Sie bzw. Ihre Mitarbeiterinnen in Zukunft Fortbildungen an gesundheitsförderlichen/ präventiven Themen teilzunehmen?.....	11
Abb. 10: Ist im Bereich der Gesundheitsförderung die ErzieherInnengesundheit ein regelmäßiges Thema in Ihrer Einrichtung?	12
Abb. 11: Zu welchen Themen (Bereich Gesundheitsförderung/Prävention) würden Sie sich gerne fortbilden?.....	13
Abb. 12: Gibt es an Ihrer Schule Ansprechpartner oder einen Arbeitskreis für das Thema Gesundheitsförderung?	24
Abb. 13: Gibt es an Ihrer Schule (Sek.I/II) eine Beraterin/ einen Berater für Suchtprävention?.....	25
Abb. 14: Gibt es an Ihrer Schule Beratungslehrer(innen) und arbeiten diese zielgerichtet an der Verbesserung des Schulklimas?.....	25
Abb. 15: Kennen Sie das bisherige schulische Gesundheitsprogramm OPUS-NRW?	26
Abb. 16: Haben Sie Interesse daran, das Nachfolgeprogramm BUG (Landesprogramm Bildung und Gesundheit) kennenzulernen?	26
Abb. 17: Arbeitet Ihre Schule im Bereich der Gesundheitsförderung mit anderen Institutionen zusammen?	27
Abb. 18: Gibt es eine systematische Zusammenarbeit mit anderen Schulen (z.B. über das Netzwerk OPUS)?	27
Abb. 19: Gibt es eine systematische Zusammenarbeit im Bereich der Übergänge (Kita - Grundschule; Grundschule - weiterführende Schule)?.....	28

Abb. 20: Führen Sie spezielle gesundheitsförderliche Projekte für Kinder mit Migrationshintergrund durch?	28
Abb. 21: Haben Sie Fortbildungen zu Themen der Gesundheitsförderung an Ihrer Schule durchgeführt?	29
Abb. 22: Planen Sie zukünftig Fortbildungen im Bereich der Gesundheitsförderung?	29
Abb. 23: Welche Themen würden Sie bei einer Fortbildung im Bereich der Gesundheitsförderung gerne bearbeiten?	31
Abb. 24: Werden die Themen Prävention und Gesundheitsförderung in Ihrem Schulprogramm angesprochen?	32
Abb. 25: Haben Sie Aktivitäten zur Gesundheitsförderung an Ihrer Schule bereits evaluiert?33	
Abb. 26: Verwenden Sie gesundheitsförderliche Aktivitäten zielgerichtet zur Förderung der Schulqualität?	34
Abb. 27: Führen Sie regelmäßig an Ihrer Schule Aktivitäten und/oder Programme zu folgenden Gesundheitsthemen durch?	35

Einleitung

In dem Zeitraum von Mai bis Juli 2009 ist eine Bestandserhebung von gesundheitsförderlichen Projekten und Präventionsprogrammen in Kindertageseinrichtungen, in Schulen (Sek.I / II) sowie in den Berufskollegs des Kreises Warendorf durchgeführt worden. Die Bestandserhebung in den Schulen (Sek.I / II) und in den Berufskollegs erfolgte in Kooperation mit dem Schulamt und dem Regionalen Bildungsbüro für den Kreis Warendorf.

Hauptintention der Bestandserhebung war es, Transparenz im Bereich der Gesundheitsförderung und Prävention herzustellen. Die Ergebnisse der Bestandsaufnahme in den Kindertageseinrichtungen werden insbesondere dazu genutzt, gesundheitsförderliche und präventive Maßnahmen mit Unterstützung des Kinder- und Jugendgesundheitsdienstes des Kreises Warendorf zukünftig zu sichern und zu intensivieren.

Für die Kindertageseinrichtungen sind drei verschiedene Fragebögen konzipiert worden. Dazu gehörten ein „Allgemeiner Fragebogen“, ein „Projektfragebogen“ sowie ein Fragebogen zur Erhebung von „gesundheitsförderlichen Aktionen und Maßnahmen“ in den Kindertageseinrichtungen.

Für die Schulen (Sek.I / II) sowie für die Berufskollegs sind ebenfalls entsprechende Fragebögen zur Bestandserhebung entwickelt worden. Auch für diese Institutionen wurde ein "Allgemeiner Fragebogen", allerdings mit schulspezifischen gesundheitsbezogenen Fragen und ein "Projektfragebogen" konzipiert.

Insgesamt sind 146 Kindertageseinrichtungen und 113 Schulen der Sekundarstufe I und II sowie die 5 Berufskollegs im Kreis Warendorf für die Bestandsaufnahme angeschrieben worden.

Für die Auswertung der Bestandsanalyse in den Kindertageseinrichtungen lagen insgesamt 71 „allgemeine Fragebögen“ und 74 Fragebögen zu den "gesundheitsförderlichen Maßnahmen in der Kindertageseinrichtung" vor. 48 Einrichtungen haben den Projektfragebogen ausgefüllt zurückgesendet.

Von den 113¹ angeschriebenen Schulen (Sek.I / II) und den Berufskollegs lagen für die Auswertung insgesamt 88 "allgemeine Fragebögen" vor. 19 Bildungseinrichtungen haben den Projektfragebogen nicht ausgefüllt bzw. nicht zurückgesendet.

Im Folgenden werden im 1. Kapitel die Ergebnisse der Bestandsaufnahme aus den Kindertageseinrichtungen vorgestellt. Im 2. Kapitel erfolgt eine Gesamtdarstellung der Ergebnisse aus den Schulen und den Berufskollegs.

¹ Von den 113 angeschriebenen Schulen haben 4 Schulen telefonisch bzw. schriftlich mitgeteilt, dass ihre Schule bis zum Jahresende 2009 geschlossen wird. Diese Schulen sind bei der Bestandserhebung nicht berücksichtigt worden.

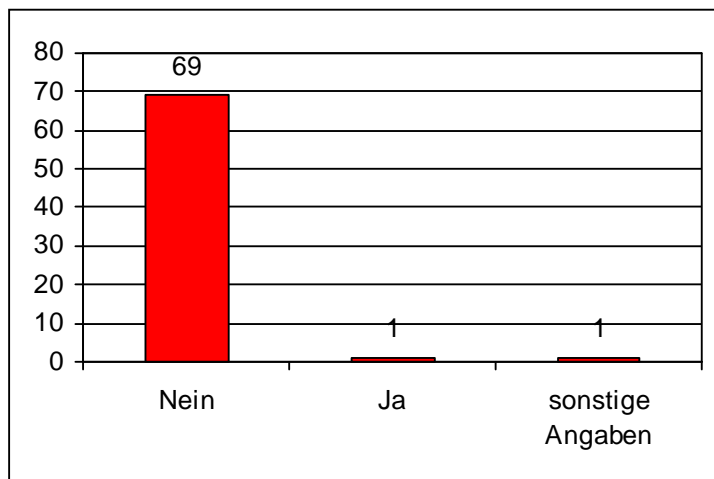
1. Ergebnisse der Bestandsanalyse in den Kindertageseinrichtungen des Kreises Warendorf

1.1 Ergebnisse des allgemeinen Fragebogens

Von den 74 Kindertageseinrichtungen haben insgesamt 71 Einrichtungen den allgemeinen Fragebogen ausgefüllt zurückgesendet.

Nur eine Einrichtung gab an, ein Gesundheitsteam vorzuhalten. 69 Kindertageseinrichtungen verfügen über kein Gesundheitsteam. Unter "Sonstige Angaben" wurde die Antwort "Qualifizierung von Mitarbeiterinnen zur frühkindlichen Bewegung, Ernährung und Gewaltprävention" aufgenommen (siehe Abb.1).

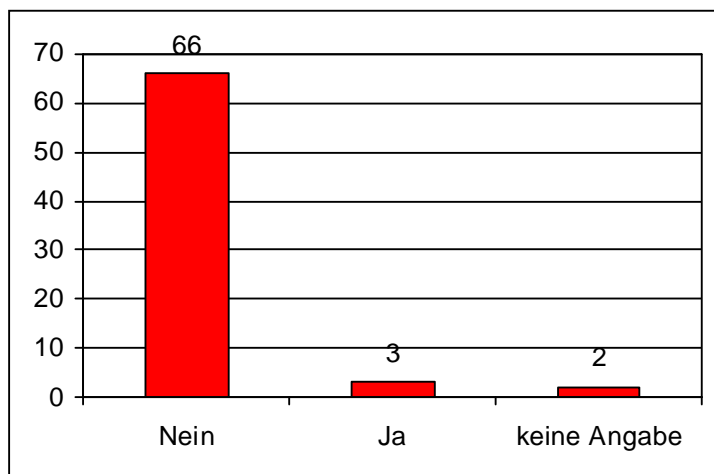
Abb. 1 Haben Sie ein Gesundheitsteam in Ihrer Einrichtung?
(n=71)



(eigene Darstellung)

Nur 3 Kindertageseinrichtungen kennen das ehemalige Landesprogramm OPUS-NRW. Der überwiegende Teil (n=66) der befragten Einrichtungen kennen dieses Programm nicht (siehe Abb.2).

Abb. 2 Kennen Sie das ehemalige Landesprogramm OPUS-NRW?
(n=71)

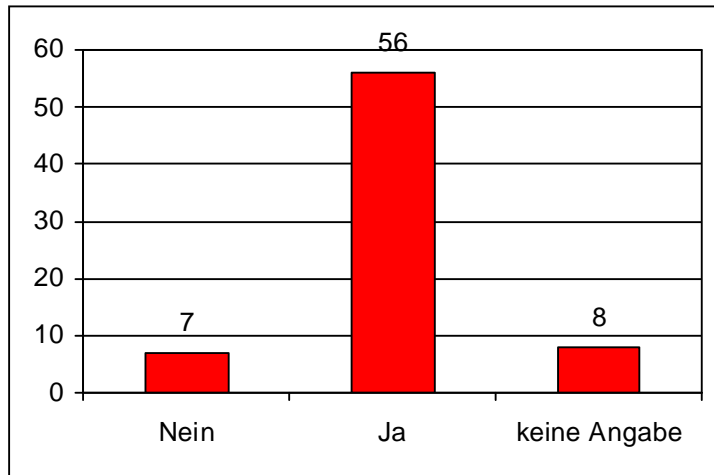


(eigene Darstellung)

56 Kindertageseinrichtungen möchten das neue Landesprogramm NRW „Bildung und Gesundheit (BUG)“ für Schule und Kindertageseinrichtungen kennen lernen. 7 Einrichtungen teilten mit, dass sie kein Interesse an Informationen über das BUG-Programm haben. 8 von 71 befragten Kindertageseinrichtungen machten zu dieser Frage keine Angaben (siehe Abb.3).

Abb. 3 Haben Sie Interesse daran, dass Nachfolgeprogramm BUG (Landesprogramm Bildung und Gesundheit) kennenzulernen?

(n=71)

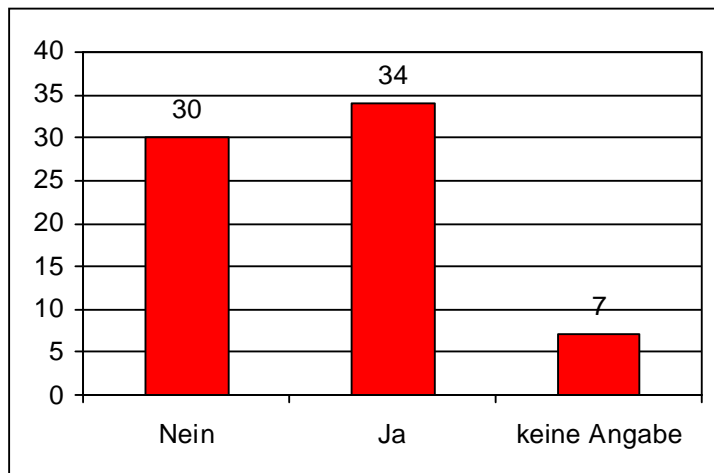


(eigene Darstellung)

Im Bereich der Gesundheitsförderung und Prävention arbeiten bereits 34 Kindertageseinrichtungen mit anderen Institutionen zusammen. 30 der befragten Einrichtungen gaben an, noch keine Kooperationen mit anderen Einrichtungen eingegangen zu sein. Keine Angabe machten dazu 7 befragte Kindertageseinrichtungen (siehe Abb.4).

Abb. 4 Arbeitet Ihre Kindertagesstätte im Bereich der Gesundheitsförderung / Prävention mit anderen Institutionen (z.B. Drogen- u. Suchtberatung) zusammen?

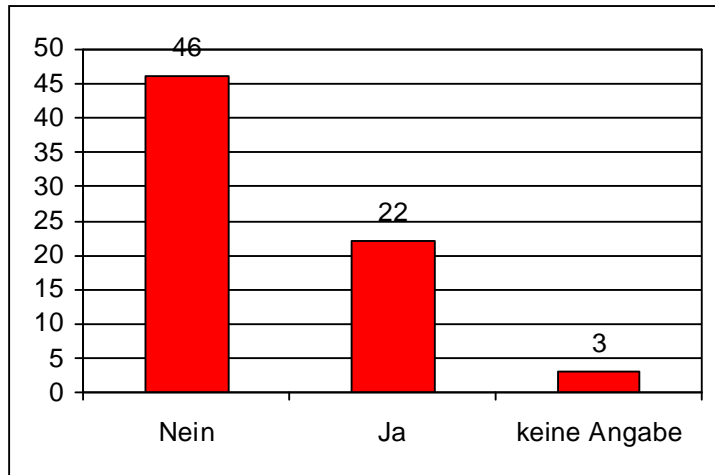
(n=71)



(eigene Darstellung)

Nur 22 Kindertageseinrichtungen haben sich bereits mit anderen Kindertageseinrichtungen im Bereich der Gesundheitsförderung/Prävention vernetzt. Bei einem Großteil (n=46) liegt keine systematische Vernetzung in diesen Bereichen vor. 3 der befragten Einrichtungen machten hierzu keine Angabe (siehe Abb.5).

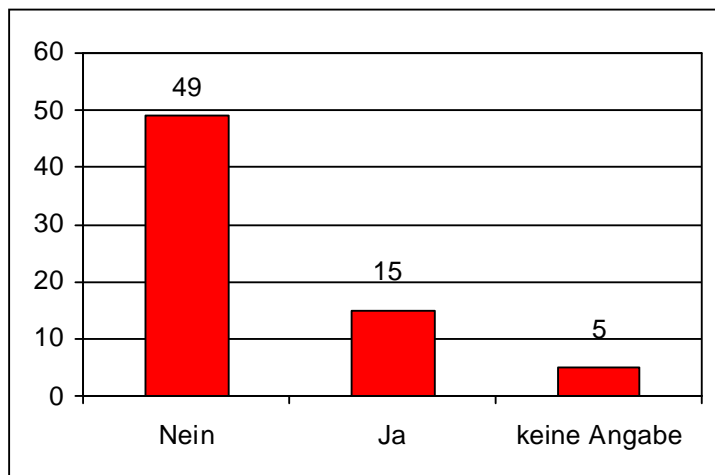
Abb. 5 Gibt es systematische Vernetzungen mit anderen Kindertageseinrichtungen im Bereich Gesundheitsförderung/Prävention?
(n=71)



(eigene Darstellung)

Im Bereich der Gesundheitsförderung/Prävention ist bei 49 Kindertageseinrichtungen keine systematische Zusammenarbeit im Übergang Kindergarten zur Grundschule vorhanden. 15 Einrichtungen geben an, mit der Grundschule zusammenzuarbeiten und 5 der befragten Kindertageseinrichtungen machten zu dieser Frage keine Angabe (siehe Abb.6).

Abb. 6 Gibt es eine systematische Zusammenarbeit beim Übergang Kita - Grundschule im Bereich Gesundheitsförderung/ Prävention?
(n=71)

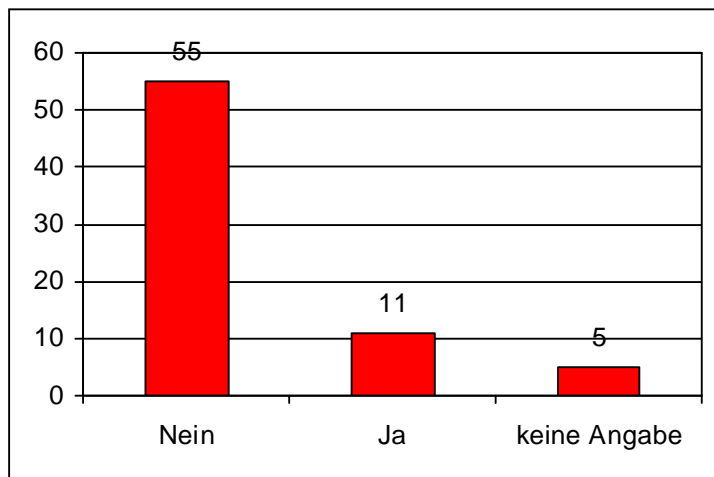


(eigene Darstellung)

55 Kindergemeinschaftseinrichtungen führen keine speziellen gesundheitsfördernden Projekte für Kinder mit Migrationshintergrund durch. Von diesen Einrichtungen teilte eine Einrichtung mit, dass die Integration aller Kinder in der pädagogischen Konzeption festgelegt sei und sie daher für diese Zielgruppe keine speziellen Projekte anbiete.

11 Einrichtungen führen gezielt Projekte für Kinder mit Migrationshintergrund durch. Es wurden Projekte genannt wie "Kindergarten in Bewegung", "internationales Kochen", "Sprachförderprogramme", "Spieletreff für Eltern und Kinder", "Sprechen mit Spaß", "türkischer Tanz" für Kinder/ Erwachsene, "wir sind Kinder einer Welt", "Kinderfeste mit ausländischen Spezialitäten" und "andere Feste". Diese Projekte finden zum Teil in Kooperation mit REVAG² bzw. mit dem Stadtteilbüro in Ahlen, mit Familienzentren, PariSozial und/oder Aktion Mensch statt. Keine Angabe machten zu dieser Frage insgesamt 5 Einrichtungen (siehe Abb.7).

Abb. 7 Führen Sie ein spezielles Projekt für Kinder mit Migrationshintergrund durch?
(n=71)



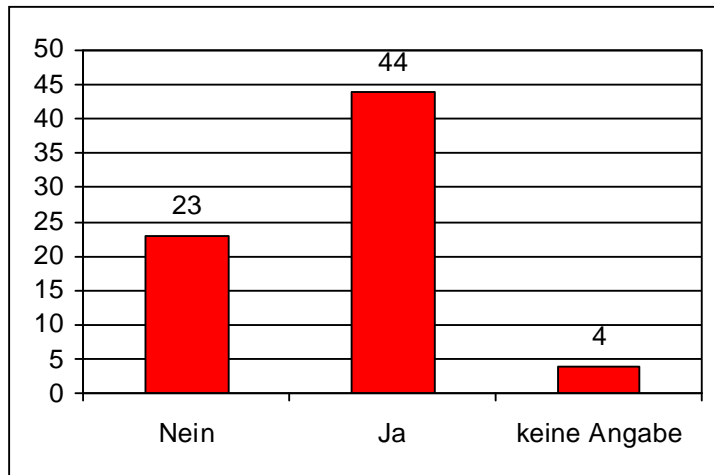
(eigene Darstellung)

² Revierarbeitsgemeinschaft für kulturelle Bergmannsbetreuung e.V.

Ein überwiegender Teil der Einrichtungen (n=44) geben an, dass sie an Fortbildungen zu gesundheitsförderlichen und präventiven Themen teilgenommen haben. In 23 Kindertageseinrichtungen ist das nicht der Fall. 4 Einrichtungen machten dazu keine Angabe (siehe Abb. 8).

Abb. 8 Haben Sie bzw. Ihre Mitarbeiterinnen an Fortbildungen zu gesundheitsförderlichen/ präventiven Themen teilgenommen?

(n=71)

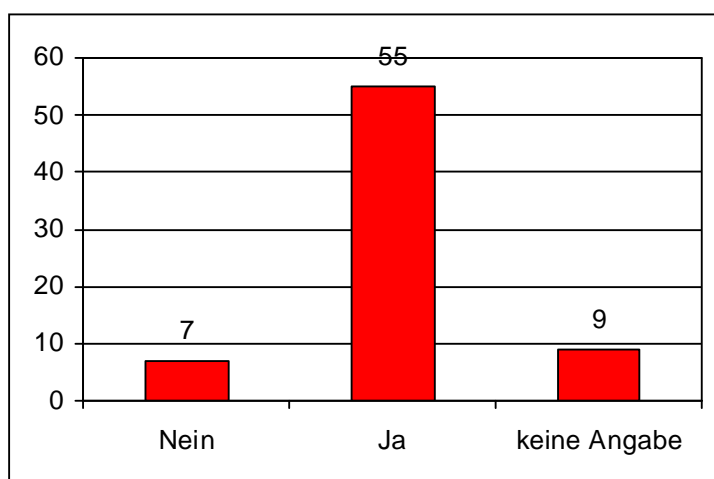


(eigene Darstellung)

55 Kindertageseinrichtungen planen zukünftig an Fortbildungen zu gesundheitsförderlichen/präventiven Themen teilzunehmen. In 7 Einrichtungen ist das nicht vorgesehen. 9 Einrichtungen machten hierzu keine Angabe (siehe Abb. 9).

Abb. 9 Planen Sie bzw. Ihre Mitarbeiterinnen in Zukunft Fortbildungen an gesundheitsförderlichen/ präventiven Themen teilzunehmen?

(n=71)

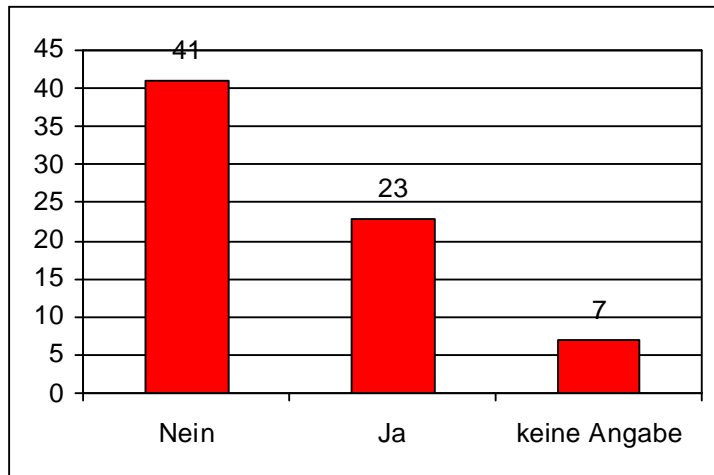


(eigene Darstellung)

Die Gesundheit von ErzieherInnen ist in 41 Kindertageseinrichtungen kein regelmäßiges Thema. Nur in 23 der befragten Einrichtungen ist die ErzieherInnengesundheit ein regelmäßiges Thema. 7 machten keine Angabe zu dieser Frage (siehe Abb. 10).

Abb. 10: Ist im Bereich der Gesundheitsförderung die ErzieherInnengesundheit ein regelmäßiges Thema in Ihrer Einrichtung?

(n=71)



(eigene Darstellung)

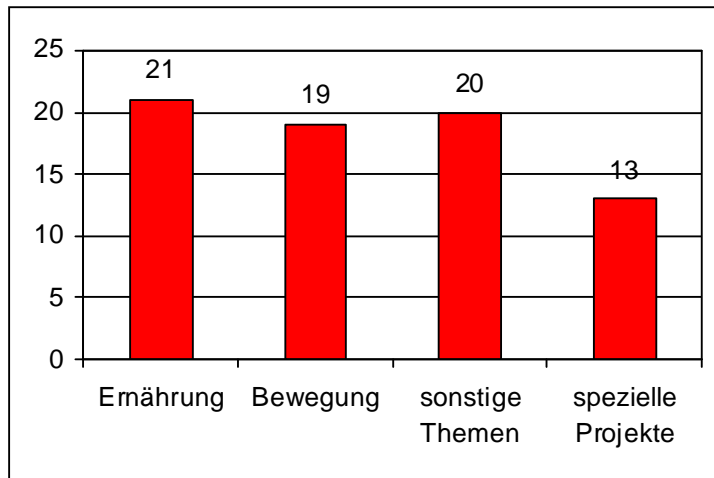
Auf die Frage, welche Fortbildungswünsche ErzieherInnen haben, gaben 41 Einrichtungen eine Rückmeldung. Am häufigsten wurden Fortbildungen im Bereich "Ernährung" (n=21) und "Bewegung" (n=19) angegeben. Des Weiteren sind Themen benannt worden wie: Kinderkrankheiten, adipöse Kinder, Homöopathie im Kindergarten, ADS/ ADHS³, Stärkung des emotionalen Bereichs bei Kindern, Rückenschule, Entwicklung des Kindes im Vorschulalter, Fortbildungen für Küchenkräfte zu den Themen: ausgewogene Ernährung, kindgerechte Speisen, Elternberatung, Sprachförderung, Entspannung, Diagnostik, Psychomotorik, Motopädie sowie Gewaltprävention, sexueller Missbrauch und Suchtprävention. Diese Themen wurden in der Kategorie "sonstige Themen" (n=20) zusammengefasst (siehe Abb.11).

Weiter wurden auch spezielle "Projekte" (n=13) aufgeführt, zu denen eine Fortbildung gewünscht wird. Es wurden die folgenden Projekte benannt: „Gesunde Kitas - starke Kinder“, „fit von klein auf“, „Anerkannter Bewegungskindergarten“, „Papilio“, „TigerKids“, „Faustlos“, „Rückenschulkurse“, „Felix Fit Programm“ (siehe Abb.11).

27 Einrichtungen machten hierzu "keine Angabe". 3 Einrichtungen teilten mit, dass sie "zurzeit kein Bedarf haben", "das Erlernte muss vertieft werden" oder dass Fortbildungsmöglichkeiten "abhängig von den personellen Ressourcen" seien.

³ ADS: **A**ufmerksamkeits**D**efizit**S**yndrom oder der neuere Begriff: ADHS: **A**ufmerksamkeits**D**efizit-/**H**yperaktivitäts**S**yndrom

Abb. 11: Zu welchen Themen (Bereich Gesundheitsförderung/Prävention) würden Sie sich gerne fortbilden?
(n=71)



Mehrfachnennungen möglich
(eigene Darstellung)

1.2 Ergebnisse der Auswertung des Projektfragebogens – Kindertageseinrichtung

Von 74 Kindertageseinrichtungen haben 48 Einrichtungen den Projektfragebogen ausgefüllt zurückgesendet. Die Bestandserhebung ergab, dass zahlreiche gesundheitsförderliche Projekte derzeit in den Kindergärten durchgeführt werden, bzw. bereits durchgeführt wurden oder in der Planung sind.

Am häufigsten wurden gesundheitsfördernde Projekte wie "Papilio" (n=13) (siehe Tab. 1), "Anerkannter Bewegungskindergarten" (n=12) (siehe Tab. 2), "Mach mit bei Felix fit" (n=5), "TigerKids" (n=4) oder der "Erwerb des Mini-Sportabzeichens" (n=4) benannt. Das Kooperationsprojekt (zwischen dem Kreis Warendorf und dem Kreissportbund Warendorf e.V.) "Kindergarten in Bewegung"⁴ ist von zwei Kindertageseinrichtungen angegeben worden. Darüber hinaus sind zahlreiche weitere Projekte und Präventionsangebote von den Einrichtungen genannt worden (siehe Tab. 3).

In den folgenden Tabellen werden die Kindertageseinrichtungen mit ihren Projektangeboten aufgeführt, die einer Veröffentlichung im Internet zugestimmt haben.

Tab. 1: Papilio Projekt

Projekt: Papilio www.papilio.de (Stand Juli 2009)	
Name der Einrichtung	Aktualität des Projektes
Kath. Kindergarten St. Josef "Haus für Kinder & Co." Auf dem Damm 49 59229 Ahlen Kontaktperson: Herr Faerber Tel. 02382 9669720 Fax: 02382 9669718 kita.stjosef-ahlen@bistum-muenster.de	wird aktuell durchgeführt Ansprechpartnerinnen: Frau Lietz Frau Ostermann
St. Nikolaus Kindergarten Neißer Str. 49 59269 Beckum Kontaktperson: Frau Hauke Tel. 02521 7394 E-Mail: kita.stnikolaus-beckum@bistum-muenster.de	wird aktuell und wurde bereits durchgeführt Ansprechpartnerinnen: Frau Fischer, Frau Kissenbeck
Kath. Bewegungskindergarten St. Laurentius Warendorfer Str. 78 59320 Ennigerloh Kontaktperson: Frau Beste Tel: 02587 522 Fax: 02587 919796	wird aktuell durchgeführt; ab Aug. 09 sollen alle 4 Gruppen erreicht werden

⁴ Das Projekt wurde im Zeitraum Januar 2007 bis Juni 2009 bereits in 7 Kindertageseinrichtungen im Kreis Warendorf umgesetzt.

<p>Montessori Kindergarten Kirchbergstr. 1 48324 Sendenhorst Kontaktperson: Frau Kersting Tel. 02526 939170 E-Mail: Montessori.kindergarten@onlinehome.de</p>	<p>wird aktuell durchgeführt</p>
<p>Kindergarten Sternenzelt Brink 9 48291 Telgte Kontaktperson: Frau Laumanns Tel: 02504 88444 E-Mail: sternenzelt@mutter-kind-hilfe.de</p>	<p>ist in Planung und startet im September 2009</p>
<p>Kath. Kindertageseinrichtung St. Margareta – Fam.zentrum NRW Gartenstr. 5 59329 Wadersloh Kontaktperson: Frau Ottlips Tel. 02523 7314 E-Mail: kita.stmagareta-wadersloh@bistum-muenster.de</p>	<p>ist in Planung</p>

Tab. 2: Anerkannter Bewegungskindergarten

<p>Projekt: Anerkannter Bewegungskindergarten www.ksb-warendorf.de (Stand Juli 2009)</p>	
Name der Einrichtung	Aktualität des Projektes
<p>Integrative Tageseinrichtung Marien-Kindergarten Obere Wilhelmstr. 107 59269 Beckum Kontaktperson: Frau Junker Tel: 02521 4109 E-Mail: kita.marien-beckum@bistum-muenster.de</p>	<p>ist in Planung und startet im Oktober 2009</p>
<p>St. Pankratius Kindergarten Dorfstr. 33 59269 Beckum-Vellern Kontaktperson: Frau Winkler Tel. 02521 7350 E-Mail: kita.stpankratius-beckum@bistum-muenster.de</p>	<p>wird aktuell durchgeführt</p>
<p>Kita Don Bosco Spiekerstr. 38 59269 Beckum Kontaktperson: Frau Paschedeg Tel. 02525 7900 E-Mail: Kita.donbosco-neubeckum@bistum-muenster.de</p>	<p>wird aktuell durchgeführt Ansprechpartnerin: Frau Schäfers</p>

<p>Kindergarten St. Sebastian Everkeweg 43a 59269 Beckum Kontaktperson: Frau Berkemeier Tel. 02521 950692 E-Mail: kita.stsebastian-beckum@bistum-muenster.de</p>	<p>ist in Planung und startet ab Kindergartenjahr 2009/ 2010</p>
<p>Kindergarten Drosselnest Drosselgrund 5 59320 Ennigerloh-Enniger Kontaktperson: Frau Heitmeier-Seibert Tel. 02528 3599 Fax: 02528 378768 E-Mail: kiga-drosselnest@web.de</p>	<p>ist in Planung und startet im Herbst 2009</p>
<p>Kath. Bewegungskindergarten St. Laurentius Warendorfer Str. 78 59320 Ennigerloh Kontaktperson: Frau Beste Tel: 02587 522 Fax: 02587 919796</p>	<p>wird aktuell durchgeführt / seit Juni 07</p>
<p>Ev. Tageseinrichtung für Kinder "Am Pappelwäldchen" Am Pappelwäldchen 10 59320 Ennigerloh Kontaktperson: Frau Kaiser Tel. 02524 5856 Fax: 02524 267340 E-Mail: info@pappelwaeldchen.de</p>	<p>ist in Planung und startet im Oktober 2009 oder Frühjahr 2010</p>
<p>Kindergarten St. Georg Zum Mussenbach 48231 Warendorf Kontaktperson: Frau Bussmann-Grause Tel. 02582 7902 E-Mail: kita.stgeorg-warendorf@bistum-muenster.de</p>	<p>ist in Planung und startet im Herbst 2009</p>
<p>Städt. Kindergarten "Zwergeland" Bartholomäusstr. 41a 48231 Warendorf-Einen Kontaktperson: Frau Schwanitz Tel. 02584 1220 Fax: 025841 9199248 E-Mail: kg.zwergeland@warendorf.de</p>	<p>ist in Planung und startet im Oktober 2009</p>

Tab. 3: Gesamtaufstellung gesundheitsfördernder Projekte und Präventionsprogramme in Kindertageseinrichtungen des Kreises Warendorf

Gesundheitsfördernde Projekte und Präventionsprogramme in Kindertageseinrichtungen im Kreis Warendorf (Stand Juli 2009)		
Name der Einrichtung	Gesundheitsfördernde Projekte/ Präventionsprogramme	Aktualität der Projekte
Kath. Kindergarten St. Josef "Haus für Kinder & Co." Auf dem Damm 49 59229 Ahlen Kontaktperson: Herr Faerber Tel. 02382 9669720 Fax: 02382 9669718 E-Mail: kita.stjosef-ahlen@bistum-muenster.de	Psychomotorik durch den Verein Movere Ansprechpartnerin: Frau Hoder	wird aktuell durchgeführt
	Papilio Ansprechpartnerinnen: Frau Lietz Frau Ostermann	wird aktuell durchgeführt
Kindergarten Roncalli Haus Lessingstr. 31 59227 Ahlen	Turnen nach Hengstenberg Ansprechpersonen: Frau Löseke, Frau Nattebrock	wird aktuell und wurde bereits durchgeführt
	Lauftraining für Kinder Ansprechperson: Frau Zuch	wird aktuell durchgeführt
	Gartenprojekt mit Kochen der Gartenernte Ansprechpersonen: Herr Supplie, Frau Wulfekotte	wird aktuell und wurde bereits durchgeführt (läuft immer)
	"Hottemax" - Reiten für Kinder	wurde bereits durchgeführt und soll wieder anlaufen
Städt. Kindergarten Rappelkiste Auf dem Völker 24 59269 Beckum Kontaktperson: Frau Vehrenkemper Tel. 02521 950740 E-Mail: rappelkistebeckum@freenet.de	Wuppis Abenteuerreise durch die phonologische Bewusstheit (Finken-Verlag)	wird aktuell durchgeführt
St. Nikolaus Kindergarten Weißer Str. 49 59269 Beckum Kontaktperson: Frau Hauke Tel. 02521 7394 E-Mail: kita.stnikolaus-beckum@bistum-muenster.de	Mini-Sportabzeichen Ansprechpartnerin: Frau Hauke	wird aktuell u. wurde bereits durchgeführt; ist in Planung und startet im Juni 2009
	Papilio Ansprechpartnerinnen: Frau Fischer, Frau Kissenbeck	wird aktuell und wurde bereits durchgeführt

<p>Kath. Kindertageseinrichtung Hellbach Hauptstr. 160 59269 Beckum Kontaktperson: Frau Mersmann Tel: 02525 3595 E-Mail: kita.hellbach- neubeckum@bistum-muenster.de</p>	<p>Ich geh zur U - und Du? Ansprechperson: Herr Koch, Tel: 02525 3635</p>	<p>wird aktuell und wurde bereits durch- geführt</p>
<p>Kita Don Bosco Spiekerstr. 38 59269 Beckum Kontaktperson: Frau Paschedeg Tel. 02525 7900 E-Mail: Kita.donbosco- neubeckum@bistum-muenster.de</p>	<p>Anerkannter Bewegungskindergarten Ansprechpartnerin: Frau Schäfers</p>	<p>wird aktuell durchgeführt</p>
<p>Kindergarten St. Elisabeth Kampstr. 5 59269 Beckum Kontaktperson: Herr Koch Tel. 02525 3635 E-Mail: kita.stelisabeth- neubeckum@bistum-muenster.de</p>	<p>"Ich geh zur U - und Du?" Projekt mit der BZgA</p>	<p>wird aktuell durchgeführt</p>
<p>Integrative Tageseinrichtung Marien- Kindergarten Obere Wilhelmstr. 107 59269 Beckum Kontaktperson: Frau Junker Tel: 02521 4109 E-Mail: kita.marien-beckum@bistum- muenster.de</p>	<p>Anerkannter Bewegungskindergarten</p>	<p>ist in Planung und startet im Oktober 2009</p>
<p>St. Pankratius Kindergarten Dorfstr. 33 59269 Beckum-Vellern Kontaktperson: Frau Winkler Tel. 02521 7350 E-Mail: kita.stpankratius- beckum@bistum-muenster.de</p>	<p>Anerkannter Bewegungskindergarten</p>	<p>wird aktuell durchgeführt</p>
<p>Kindergarten St. Sebastian Everkeweg 43a 59269 Beckum Kontaktperson: Frau Berkemeier Tel. 02521 950692 E-Mail: kita.stsebastian- beckum@bistum-muenster.de</p>	<p>Anerkannter Bewegungskindergarten</p>	<p>ist in Planung und startet ab Kindergarten- jahr 2009/ 2010</p>
<p>Kindergarten Drosselnest Drosselgrund 5 59320 Ennigerloh-Enniger Kontaktperson: Frau Heitmeier-Seibert Tel. 02528 3599 Fax: 02528 378768 E-Mail: kiga-drosselnest@web.de</p>	<p>Anerkannter Bewegungskindergarten</p>	<p>ist in Planung und startet im Herbst 2009</p>

Kath. Bewegungskindergarten St. Laurentius Warendorfer Str. 78 59320 Ennigerloh Kontaktperson: Frau Beste Tel: 02587 522 Fax: 02587 919796	Rückenschule für Kinder (Felix Fit) Ansprechperson: Jutta Papenfort, Gesundheitsökonomin, Ahlen	ist in Planung und startet im Frühjahr 2010
	Schwimmen für die Vorschulkinder (Wassergewöhnung)	wird aktuell durchgeführt
	Zertifikat "Pluspunkt Ernährung" für anerkannte Bewegungskindergärten	ist in Planung
	Papilio	wird aktuell durchgeführt; ab Aug. 09 sollen alle 4 Gruppen erreicht werden
	Anerkannter Bewegungskindergarten	wird aktuell durchgeführt / seit Juni 07
Ev. Tageseinrichtung für Kinder "Am Pappelwäldchen" Am Pappelwäldchen 10 59320 Ennigerloh Kontaktperson: Frau Kaiser Tel. 02524 5856 Fax: 02524 267340 E-Mail: info@pappelwaeldchen.de	Bewegung - zweijähriges Schwerpunktthema im Rahmen der Qualitätssicherung durch das Qualitätshandbuch der ev. TFK des Kirchen-Kreis Gütersloh Ansprechperson: Frau Horstmann	wurde bereits durchgeführt
	Anerkannter Bewegungskindergarten	ist in Planung und startet im Oktober 2009 oder Frühjahr 2010
Kath. Tageseinrichtung für Kinder und Familienzentrum St. Johannes Ennigerloher Str. 3 59302 Oelde Kontaktpersonen: Frau Stoll, Frau Niederée Tel. 02522 4413 E-Mail: kita.st.johannes-oelde@bistum-muenster.de	Gesunde Kitas - Starke Kinder (Pep)	wurde bereits durchgeführt
Wichern - Kindergarten Johannesstr. 9 59302 Oelde Kontaktperson: Frau Grohmann Tel. 02522 832500 Fax: 02522 832500 E-Mail: kontakt@wichern-kindergarten.de	Bewegungswochen	wurde bereits durchgeführt
	Mini-Sportabzeichen	wurde bereits durchgeführt
	Kinder stark machen	wurde bereits durchgeführt
Kindergarten "Zauberland" Uphuesstr. 49 48336 Sassenberg Dorothee Borchers Tel. 02583 303586 E-Mail: mail@kigazauberland.de	Kindergarten in Bewegung im Kreis Warendorf www.kreis-warendorf.de	wird aktuell durchgeführt

<p>Montessori Kindergarten Kirchbergstr. 1 48324 Sendenhorst Kontaktperson: Frau Kersting Tel. 02526 939170 E-Mail: Montessori.kindergarten@onlinehome.de</p>	<p>Papilio</p>	<p>wird aktuell durchgeführt</p>
<p>Kindergarten Sternenzelt Brink 9 48291 Telgte Kontaktperson: Frau Laumanns Tel: 02504 88444 E-Mail: sternenzelt@mutter-kind-hilfe.de</p>	<p>Papilio</p>	<p>ist in Planung und startet im September 2009</p>
<p>Kath. Kindertageseinrichtung St. Margareta – Fam.zentrum NRW Gartenstr. 5 59329 Wadersloh Kontaktperson: Frau Ottlips Tel. 02523 7314 E-Mail: kita.stmagareta-wadersloh@bistum-muenster.de</p>	<p>Papilio</p>	<p>Ist in Planung</p>
<p>Elisabeth Kindergarten Mozartstr. 70 48231 Warendorf Kontaktperson: Frau Schoppmann Tel. 02581 2845 E-Mail: kita.elisabeth-warendorf@bistum-muenster.de</p>	<p>Kindergarten in Bewegung im Kreis Warendorf www.kreis-warendorf.de</p>	<p>wird aktuell und wurde bereits durchgeführt</p>
	<p>Rückenschule für Schulkinder</p>	<p>wird aktuell durchgeführt</p>
	<p>Mutmachkurs</p>	<p>wird aktuell durchgeführt</p>
	<p>Elternabend "gesunde Ernährung"</p>	<p>wurde bereits durchgeführt</p>
	<p>Kochen im Hof Mutter/ Kind</p>	<p>wurde bereits durchgeführt</p>
<p>Kita St. Katharina Dr.-Leve-Str. 3 48231 Warendorf Kontaktperson: Frau Bleikes Tel: 02581 8140 E-Mail: kita.stkatharina-warendorf@bistum.muenster.de</p>	<p>Das gesunde Frühstück; Mundhygiene; Entspannungsmaßnahmen und -projekte; Projekt: "Mut durch Bewegung"</p>	<p>wird aktuell durchgeführt</p>
<p>Kindergarten St. Georg Zum Mussenbach 48231 Warendorf Kontaktperson: Frau Bussmann-Grause Tel. 02582 7902 E-Mail: kita.stgeorg-warendorf@bistum-muenster.de</p>	<p>Anerkannter Bewegungskindergarten</p>	<p>ist in Planung und startet im Herbst 2009</p>

Städt. Kindergarten "Zwergenland" Bartholomäusstr. 41a 48231 Warendorf-Einen Kontaktperson: Frau Schwanitz Tel. 02584 1220 Fax: 025841 9199248 E-Mail: kg.zwergeland@warendorf.de	Anerkannter Bewegungskindergarten	ist in Planung und startet im Oktober 2009
--	-----------------------------------	--

1.3 Ergebnisse der Bestandsaufnahme gesundheitsförderlicher Maßnahmen in Kindertageseinrichtungen im Kreis Warendorf

In der Bestandsaufnahme sind ebenso die gesundheitsförderlichen Maßnahmen bzw. Aktionen, die den Kindern in den Kindertageseinrichtungen im Kreis Warendorf angeboten werden, erhoben worden.

Die Auswertung hat gezeigt, dass alle 74 befragten Kindertageseinrichtungen im Kreisgebiet ein sehr breites Spektrum an gesundheitsfördernden Maßnahmen und Aktionen vorhalten. Das Themenspektrum reicht von "A" wie Antilärmmaßnahmen bis "Z" wie Zahngesundheit. Am häufigsten werden gesundheitsförderliche Maßnahmen im Bereich "Ernährung", "Bewegung" und "Zahngesundheit" im Kindergartenalltag durchgeführt. Nachfolgend werden die Ergebnisse der drei Bereiche differenzierter dargestellt.

Ernährung

Ein gesundes Frühstück, das gemeinsam eingenommen wird, wird nahezu von allen Einrichtungen regelmäßig angeboten. In 15 Kindergärten gibt es jeden Morgen eine gesunde Mahlzeit und in weiteren 14 Einrichtungen ist ein gesundes Frühstück einmal pro Woche geplant. Mehrheitlich (n=23) wird einmal im Monat mit den Kindern gesund gefrühstückt.

In 5 Einrichtungen wird ein gesundes Frühstück 1-mal halbjährlich bzw. 3 bis 4-mal jährlich organisiert. Eine Einrichtung gab an, "gelegentlich" ein gesundes Frühstück zu organisieren.

Des Weiteren stellen 8 Institutionen für ihre Kinder täglich Obst und Gemüse als Zwischenmahlzeit bereit und eine Kindertageseinrichtung bietet den Kindern einmal in der Woche Obst und Gemüse an. Ein gesundes Mittagessen wird den Kindern in 6 Einrichtungen jeden Tag serviert. Dabei gaben 3 befragte Einrichtungen an, auf die Verwendung frischer Zutaten zu achten. Vereinzelt wird gesunde Ernährung halbjährlich bzw. jährlich als Projektthema bearbeitet. 3 Einrichtungen teilten mit, dass sie die Eltern aktiv in das Thema mit einbeziehen und bieten daher halb- bzw. jährlich "Kochkurse für Mutter und Kind" an.

Einige Kindertageseinrichtungen bieten einmal pro Jahr „Powerkochkurse“, „internationales Kochen“ sowie „Frühstückswochen“ an. Auch wurden zum Beispiel Kooperationen mit dem Haus der Familie, der Familienbildung oder den Krankenkassen zum Thema Ernährung herausgestellt.

Bewegung

Neben dem Thema Ernährung ist mittlerweile auch das Thema Bewegung ein zentraler Bestandteil gesundheitsfördernder Maßnahmen in Kindertageseinrichtungen. Alle befragten Einrichtungen gaben an, Bewegungsangebote (angeleitete vs. nicht angeleitete), Bewegungsanreize, Bewegungsbaustellen Bewegungserziehung und Bewegungsförderung innerhalb oder außerhalb der Kindertageseinrichtung anzubieten.

46 der befragten Einrichtungen gaben an, „täglich“ das Thema Bewegung im Kindergartenalltag aufzugreifen.

In 21 Kindertageseinrichtungen stehen verschiedene Angebote aus dem Bereich Bewegung (z.B. Psychomotorik- und Motorikgruppen, tanzen, Rückenschule, angeleitetes Turnen, Trampolin, Bewegungsbaustellen etc.) „regelmäßig ein- bis dreimal in der Woche“ auf dem Programm.

In 8 Einrichtungen haben die Kinder acht Mal „im Jahr bzw. einmal alle zwei Jahre“ die Möglichkeit, das Minisportabzeichen zu erwerben.

Daneben führen drei Einrichtungen das Projekt "Mut durch Bewegung" einmal im Jahr durch.

Zahnpflege

In vielen Einrichtungen spielen Zahnhygiene und Zahngesundheit eine wichtige Rolle. So besuchen die Kinder aus 39 Kindertageseinrichtungen einmal pro Jahr eine Zahnarztpraxis. 7 Einrichtungen führten die halbjährliche Kontrolle durch den Kinder- und Jugendgesundheitsdienst des Kreises Warendorf an. Nach dem Essen heißt es in 24 Einrichtungen jeden Tag "Zähne putzen nicht vergessen". Es ist jedoch davon auszugehen, dass das Zähneputzen nach jeder Mahlzeit von vielen Befragten als Selbstverständlichkeit angesehen wird und aus diesem Grund nicht ausdrücklich erwähnt wird. An dieser Stelle soll daraufhin gewiesen werden, dass in 10 Einrichtungen, die tägliche Zahnhygiene nur mit den Kindern, die an der Übermittagsbetreuung teilnehmen, durchgeführt werden.

Weitere gesundheitsfördernde Maßnahmen

Darüber hinaus zählt auch die Entspannung zu den stetigen Angeboten. Entspannungsmaßnahmen und Übungen wie beispielsweise Massagen und Snoezelen⁵ sind in 16 Einrichtungen täglich möglich; 11 Kindertageseinrichtungen stellen diese Angebote einmal pro Woche zur Verfügung, zweimal finden die Entspannungsmaßnahmen einmal pro Monat und einmal halbjährlich in den Einrichtungen statt.

Als besondere Aktionen nannten einzelne Einrichtungen: Waldtage bzw. Waldwochen, Tiere im Kindergarten, Radfahraktion mit der Polizei, Antilärmmaßnahmen, Zusammenarbeit mit Logopäden und Ergotherapeuten, Wassergewöhnung, Erste Hilfe sowie Besuche im Krankenhaus.

Zudem führen einige Kindertageseinrichtungen eigene konzipierte Projekte wie zum Beispiel "Fit und gesund durch den Frühling" oder das Bewegungsprojekt "Hengstenberg" durch.

⁵ Das Kunstwort Snoezelen setzt sich aus den beiden niederländischen Verben „snuffelen“ und „doezelen“ zusammen. Das ursprünglich für schwerstbehinderte Menschen entstandene Konzept wurde in den letzten Jahren auf andere Adressatenkreise ausgedehnt. Heute verfügen soziale Einrichtungen über Snoezelen-Möglichkeiten und verbinden mit dem Einsatz sehr unterschiedliche Ziele (z.B. multisensorische Reizeinwirkung, Anregung der Sinne).

2 Ergebnisse der Bestandsanalyse in den Schulen (Sek I/II) sowie in den Berufskollegs des Kreises Warendorf

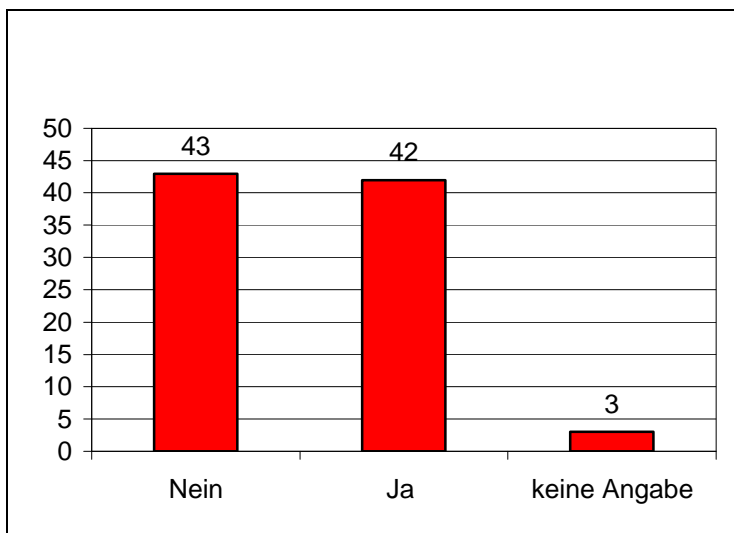
Nachfolgend werden die Auswertungsergebnisse des allgemeinen Fragebogens der Sekundarstufe I und II sowie der Berufskollegs zusammengefasst dargestellt.

2.1 Ergebnisse des allgemeinen Fragebogens

Die Hälfte (n=42) der Bildungseinrichtungen gaben an, an ihrer Schule Ansprechpartner oder einen Arbeitskreis für das Thema Gesundheitsförderung vorzuhalten. 43 Institutionen verneinten diese Frage. Keine Angabe machten hierzu 3 befragte Schulen (siehe Abb.12).

Abb. 12: Gibt es an Ihrer Schule Ansprechpartner oder einen Arbeitskreis für das Thema Gesundheitsförderung?

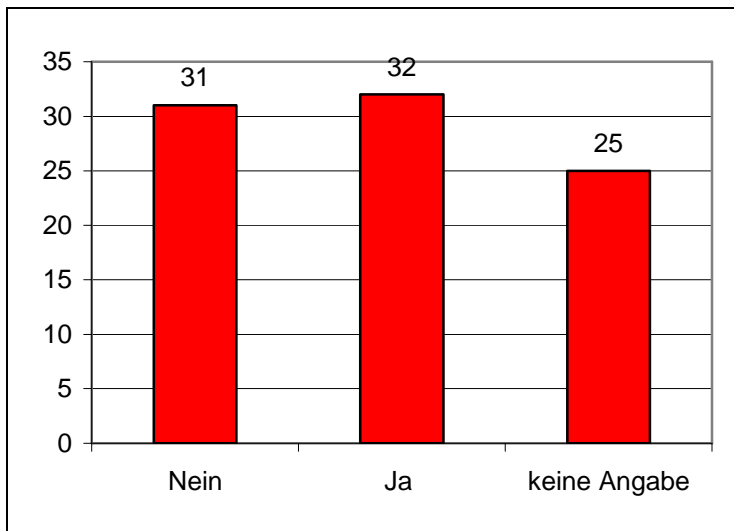
(n=88)



(eigene Darstellung)

Einen speziellen Berater bzw. eine spezielle Beraterin für Suchtvorbeugung ist in 32 Schulen bzw. Berufskollegs vorzufinden. Beinahe genauso viele Schulen (n=31) haben keine(n) spezielle(n) Berater(in) für Suchtvorbeugung vorgesehen. 25 Bildungseinrichtungen gaben hierzu keine Antwort ab (siehe Abb.13).

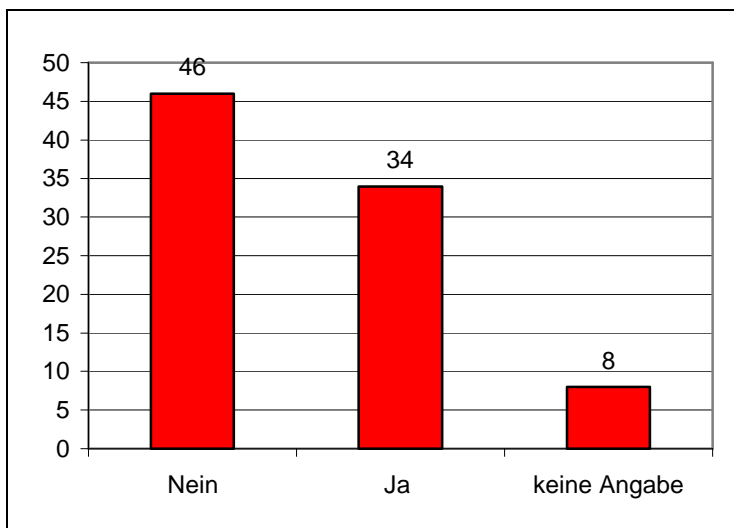
Abb. 13: Gibt es an Ihrer Schule (Sek.I/II) eine Beraterin/ einen Berater für Suchtvorbeugung?
(n=88)



(eigene Darstellung)

Die Hälfte (n=46) der Schulen gab an, eine(n) Beratungslehrer(innen) an der Schule vorzuhalten. 34 Bildungseinrichtungen halten dagegen keine(n) Beratungslehrer(in) vor. Keine Angaben machten insgesamt 8 Schulen zu dieser Frage (siehe Abb. 14).

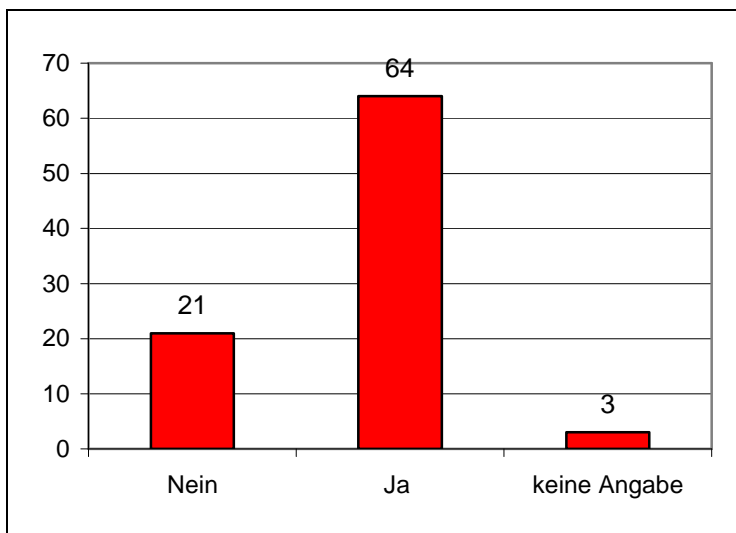
Abb. 14: Gibt es an Ihrer Schule Beratungslehrer(innen) und arbeiten diese zielgerichtet an der Verbesserung des Schulklimas?
(n=88)



(eigene Darstellung)

Das bisherige schulische Gesundheitsprogramm OPUS-NRW war bereits 64 Schulen im Kreis Warendorf bekannt. 21 Bildungseinrichtungen kannten das Landesprogramm nicht. 3 befragte Einrichtungen haben diese Frage nicht beantwortet (siehe Abb. 15).

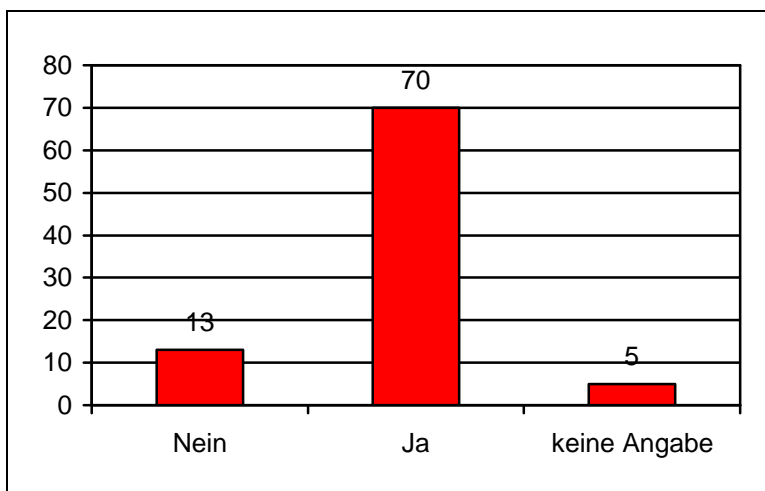
Abb. 15: Kennen Sie das bisherige schulische Gesundheitsprogramm OPUS-NRW?
(n=88)



(eigene Darstellung)

Der überwiegende Teil der befragten Bildungseinrichtungen (n=70) hat Interesse signalisiert, das Nachfolgeprogramm BUG (Landesprogramm Bildung und Gesundheit) kennenzulernen. Nur 13 Institutionen gaben an, kein Interesse zu haben und 5 machten hierzu keine Angabe (siehe Abb.16).

Abb. 16: Haben Sie Interesse daran, das Nachfolgeprogramm BUG (Landesprogramm Bildung und Gesundheit) kennenzulernen?
(n=88)

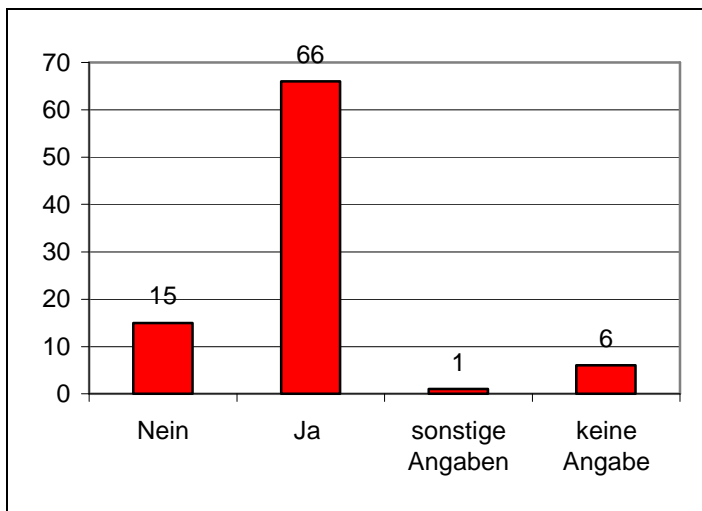


(eigene Darstellung)

Bereits 66 der befragten Einrichtungen gaben an, im Bereich der Gesundheitsförderung mit anderen Institutionen zusammenzuarbeiten. 15 Institutionen verneinten diese Frage und weitere 6 Schulen machten hierzu keine Angabe. Eine Schule teilte mit, dass sie vereinzelt zum Beispiel mit Haus-, Augen- und Zahnarztpraxen oder Kliniken zusammenarbeite (siehe Abb. 17).

Abb. 17: Arbeitet Ihre Schule im Bereich der Gesundheitsförderung mit anderen Institutionen zusammen?

(n=88)

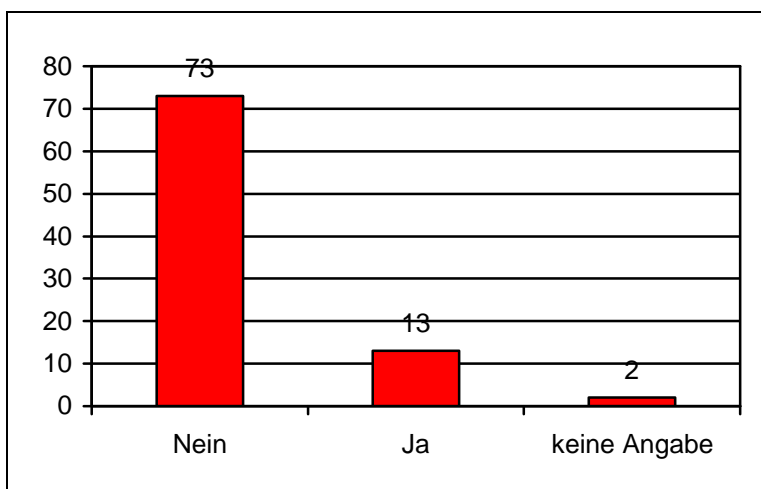


(eigene Darstellung)

Eine systematische Zusammenarbeit mit anderen Schulen (z.B. über das Netzwerk OPUS) ist in 73 Bildungseinrichtungen nicht gegeben. Nur 13 Institutionen gaben hierzu eine positive Rückmeldung. Keine Angabe machten 2 Einrichtungen (siehe Abb. 18).

Abb. 18: Gibt es eine systematische Zusammenarbeit mit anderen Schulen (z.B. über das Netzwerk OPUS)?

(n=88)

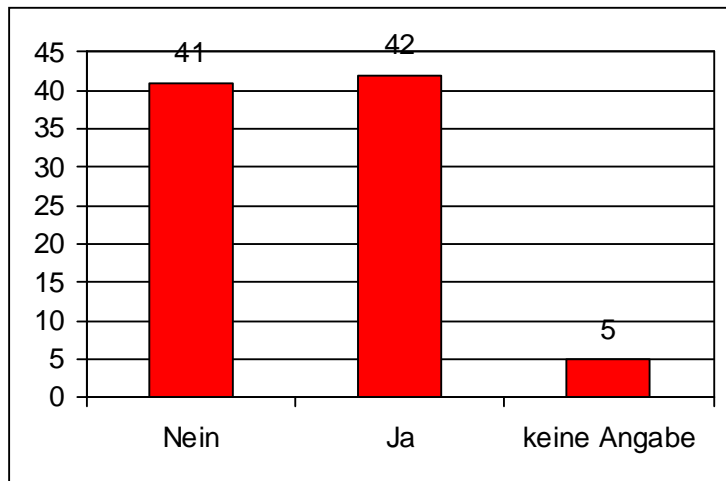


(eigene Darstellung)

Eine systematische Zusammenarbeit im Bereich der Übergänge (Kita - Grundschule; Grundschule - weiterführende Schule) wird bereits bei 42 Schulen vorgehalten. Beinahe genauso viele Einrichtungen (n=41) verneinten diese Fragestellung. Keine Angabe machten 5 befragte Schulen (siehe Abb. 19).

Abb. 19: Gibt es eine systematische Zusammenarbeit im Bereich der Übergänge (Kita - Grundschule; Grundschule - weiterführende Schule)?

(n=88)

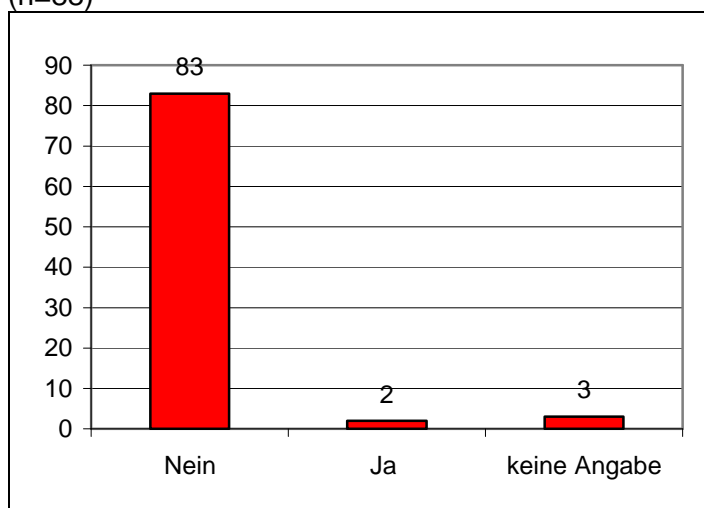


(eigene Darstellung)

Nahezu alle Schulen und Berufskollegs (n=83), die an der Bestandserhebung teilnahmen, gaben an, keine speziellen Projekte für Kinder mit Migrationshintergrund anzubieten. Schulen, die diese speziellen Projekte vorhalten, gaben an, ein Wahrnehmungstraining, ein gesundes Frühstück oder Sportförderprogramme anzubieten. 3 Bildungseinrichtungen machten dazu keine Angabe (siehe Abb.20).

Abb. 20: Führen Sie spezielle gesundheitsförderliche Projekte für Kinder mit Migrationshintergrund durch?

(n=88)

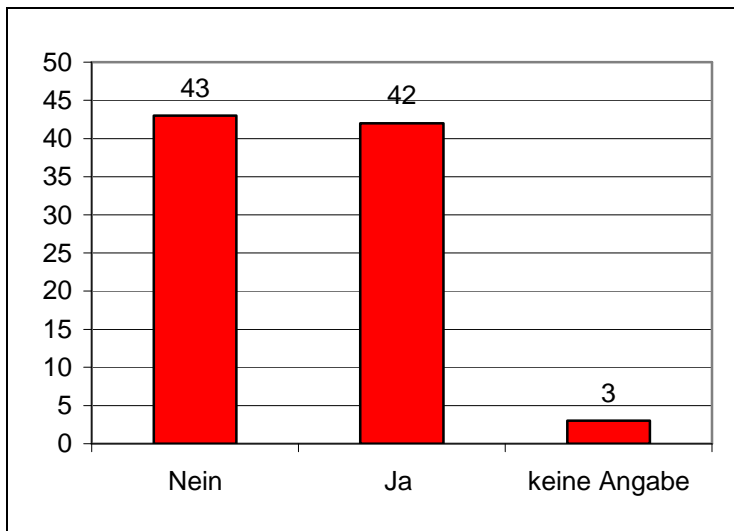


(eigene Darstellung)

Fast die Hälfte (n=43; n=42) der befragten Bildungseinrichtungen haben keine bzw. haben Fortbildungen zu Themen der Gesundheitsförderung durchgeführt. Aus 3 Einrichtungen gab es dazu keine Rückmeldung (siehe Abb.21).

Abb. 21: Haben Sie Fortbildungen zu Themen der Gesundheitsförderung an Ihrer Schule durchgeführt?

(n=88)

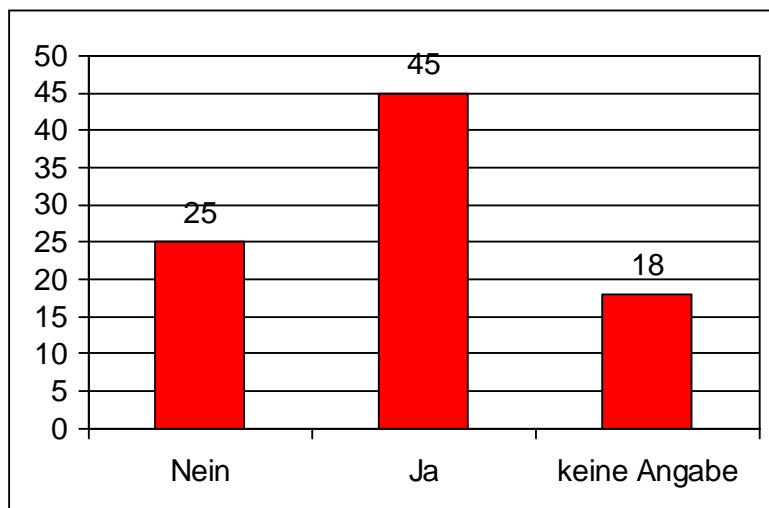


(eigene Darstellung)

Insgesamt plant die Hälfte (n=45) der Bildungseinrichtungen, zukünftig Fortbildungen im Bereich Gesundheitsförderung und Prävention durchzuführen. 25 Institutionen planen keine Fortbildungen in diesem Bereich und 18 befragte Schulen machten dazu keine Angabe (siehe Abb.22).

Abb. 22: Planen Sie zukünftig Fortbildungen im Bereich der Gesundheitsförderung?

(n=88)



(eigene Darstellung)

Zur Frage, welche Themen die Bildungseinrichtungen im Rahmen einer Fortbildung im Bereich der Gesundheitsförderung gerne bearbeiten würden, machten 39 Bildungseinrichtungen keine Angabe.

Themen wie Ernährung (n=21) und Bewegung (n=16) zählten zu den häufig gewünschten Fortbildungsthemen der Befragten. Im Bereich der Ernährung wurden insbesondere die Schulspeisung und der Schulkiosk als Thema genannt.

Weiterhin wurde in diesem Zusammenhang das Thema Lehrergesundheit (n=12) von den Befragten genannt, wie beispielsweise der Umgang mit Stress- und Belastungssituationen auf Lehrerebene oder auch das Thema „Optimierung gesunder Prozesse im Lehrerkollegium durch externe Moderatoren“.

Ebenso wurde das Thema Entspannung (n=8) als Fortbildungswunsch angeführt. Im Einzelnen wurden Themen wie Stressbewältigung, Entspannungsübungen, als auch Stress-, Zeitmanagement, Entspannungstechniken angeführt.

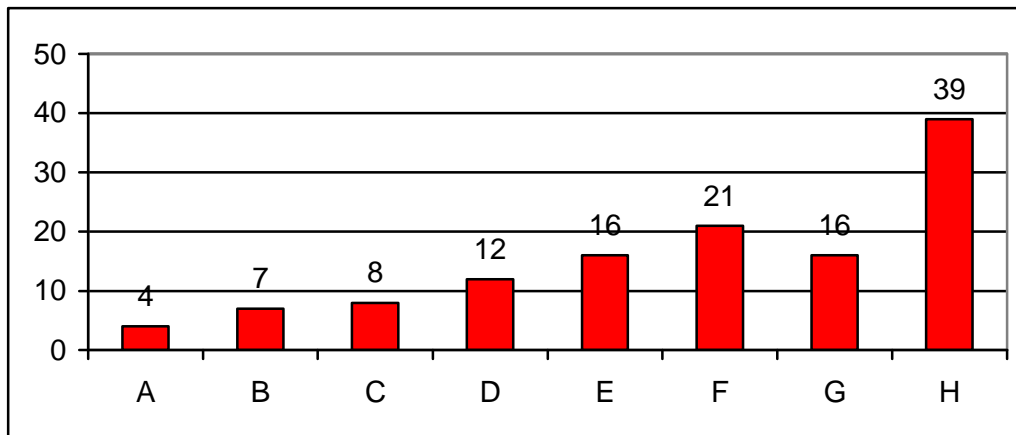
Die Suchtprävention wurde von 7 Bildungseinrichtungen genannt. Zu den gewünschten Themen zählen hier z.B. Alkoholmissbrauch, Drogenprävention, Nichtraucherkurse, Sucht- und Medienkonsum, Medien/ PC-Suchtprävention.

4 befragte Schulen wünschten sich das Thema 1. Hilfe, wie z.B. Kinder als Ersthelfer, Erste Hilfe an Kindern, Erste Hilfe-Lehrgänge sowie 1. Hilfe für Lehrer und Kinder.

Zu den weiteren Angaben (n=16) gehörten die folgenden gewünschten Fortbildungsthemen:

Hygiene und Sauberkeit im Schulgebäude (Tische, Toiletten, Material), Lärm, Coolness Training, Motivationsförderung zur Gesundheitsförderung, Mobbing, Streit-schlichtung in der Grundschule, Verbesserung des Schulklimas (z.B. durch Soziales Lernen), wertschätzende Kommunikation, gesundheitsförderliche Schulentwicklung, Adipositas im Kindesalter, Elternarbeit, Soziales Lernen, Gewaltprävention, Stimmbildung für Lehrer, Körperpflege (siehe Abb.23).

Abb. 23: Welche Themen würden Sie bei einer Fortbildung im Bereich der Gesundheitsförderung gerne bearbeiten?



(Mehrfachnennungen möglich)
(eigene Darstellung)

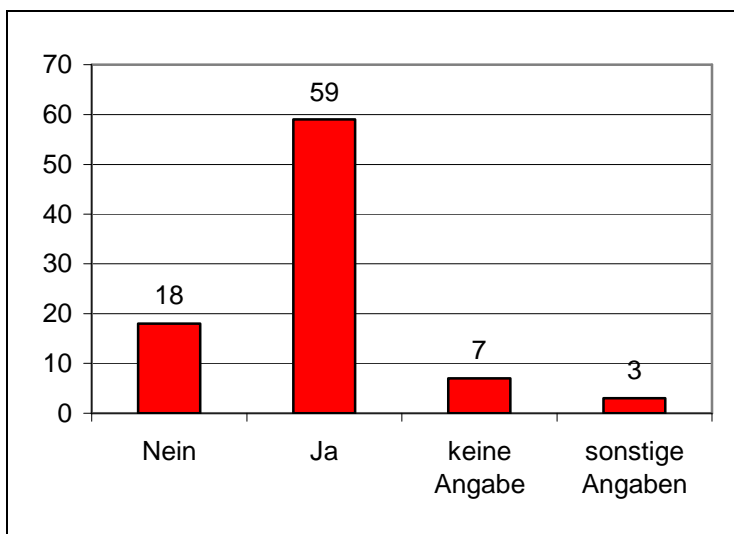
Legende:

- A – Erste Hilfe
- B – Suchtvorbeugung
- C – Entspannung
- D – Lehrergesundheit
- E – Bewegung/Sport
- F – Ernährung
- G – weitere Angaben
- H – keine Angabe

Die Themen Prävention und Gesundheitsförderung werden in 59 Bildungseinrichtungen bereits im Schulprogramm angesprochen. In 18 Institutionen ist das nicht der Fall. 7 Schulen machten dazu keine Angabe.

die Kategorie "sonstige Angaben" (n=3) enthält die Rückmeldungen, dass das Thema Gesundheitsförderung und Prävention indirekt im Schulprogramm enthalten sei und in 2 Schulen würden diese Themen aktuell ins Schulprogramm aufgenommen (siehe Abb.24).

Abb. 24: Werden die Themen Prävention und Gesundheitsförderung in Ihrem Schulprogramm angesprochen?
(n=88)

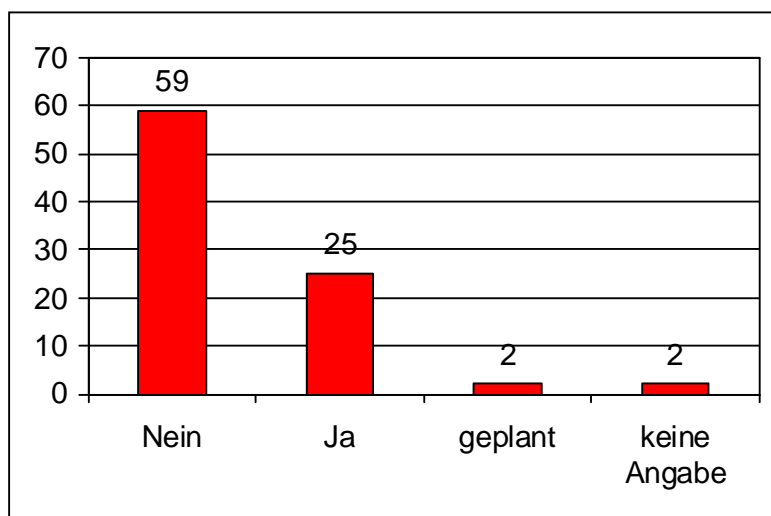


(eigene Darstellung)

Der überwiegende Teil (n=59) der befragten Bildungseinrichtungen hat keine Evaluation ihrer Aktivitäten im Bereich der Gesundheitsförderung durchgeführt. 25 Einrichtungen machten Angaben zur Evaluationen im Bereich der Gesundheitsförderung. So wurde von den Befragten 4-mal das Evaluationsprogramm SEIS⁶ und 2-mal IQES⁷ angeführt. In 17 Fällen sind andere Programme im Einsatz bzw. werden aktuell eingesetzt. 2 Schulen gaben die Rückmeldung, dass Evaluationsprogramme geplant seien. Keine Angabe machten 2 Schulen (siehe Abb. 25).

Abb. 25: Haben Sie Aktivitäten zur Gesundheitsförderung an Ihrer Schule bereits evaluiert?

(n=88)



(eigene Darstellung)

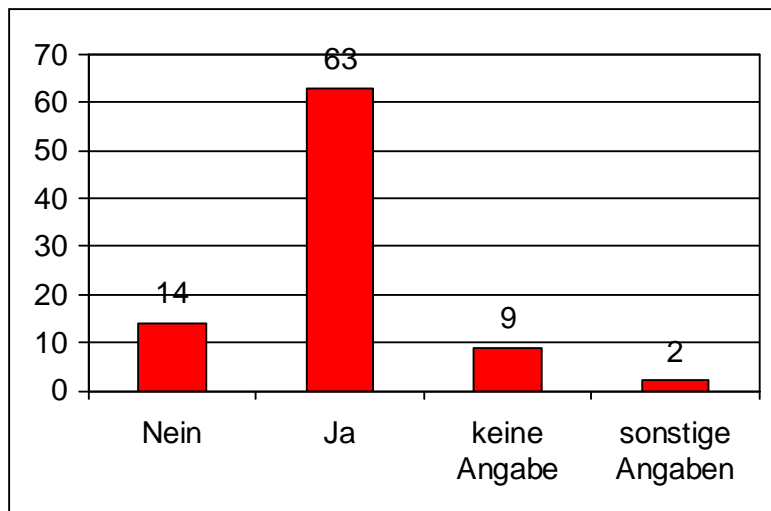
⁶ SEIS ist ein computergestütztes Selbstevaluationsinstrument für Schulen (www.seis-deutschland.de)

⁷ IQES ist ein anderes Instrument zur Qualitätsentwicklung und Selbstevaluation in Schulen (www.iqesonline.net).

63 Bildungseinrichtungen verwenden gesundheitsförderliche Aktivitäten zielgerichtet zur Förderung der Schulqualität. 14 Institutionen vereinten diese Frage. In 9 Fällen gab es keine Angabe dazu. In der Kategorie "sonstige Angaben" (n=2) sind die Antworten "im Ansatz vorhanden" oder "teilweise" aufgenommen worden (siehe Abb. 26).

Abb. 26: Verwenden Sie gesundheitsförderliche Aktivitäten zielgerichtet zur Förderung der Schulqualität?

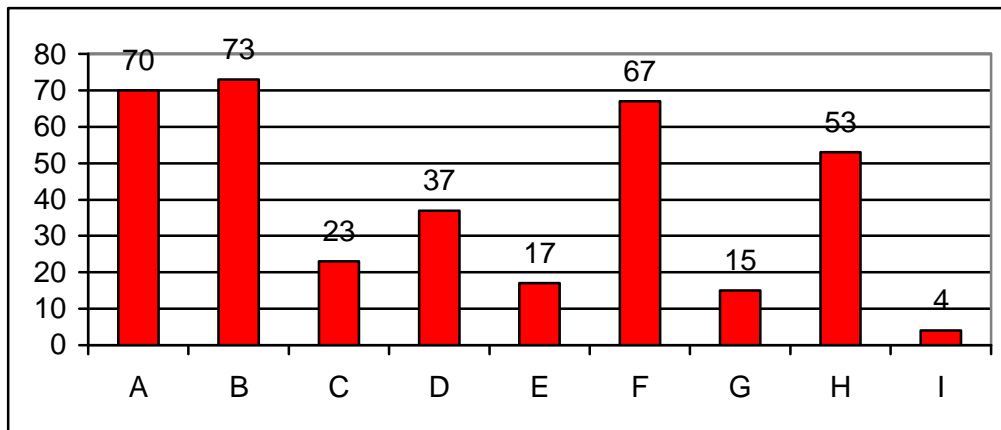
(n=88)



(eigene Darstellung)

An 70 Bildungseinrichtungen werden regelmäßige Aktivitäten und/oder Programme zum Thema „Bewegung“ durchgeführt. Zum Thema „Ernährung“ bieten 73 Einrichtungen entsprechende Aktivitäten an. Auch wird im Bereich „soziales Lernen“ an insgesamt 67 Einrichtungen ein Angebot unterbreitet. Die gesundheitsförderliche Schulgestaltung, z.B. die Schulhofgestaltung, wurde 53-mal genannt. Die folgende Abb.27 zeigt die Häufigkeiten der genannten regelmäßig durchgeführten Aktivitäten bzw. gesundheitsförderlichen Programme (siehe Abb. 27).

Abb. 27: Führen Sie regelmäßig an Ihrer Schule Aktivitäten und/oder Programme zu folgenden Gesundheitsthemen durch?



(Mehrfachnennungen möglich)
(eigene Darstellung)

Legende:

- A – Bewegung
- B – Ernährung
- C – Stressreduktion
- D – Suchtprävention
- E – LehrerInnengesundheit
- F – soziales Lernen
- G – lernbiologisch begründetes Lernen
- H – gesundheitsförderliche Schulgestaltung z.B. Schulhofgestaltung
- I – keine Angabe

2.2 Ergebnisse der Bestandsanalyse gesundheitsförderlicher Projekte in Schulen

Die Bestandsanalyse hat insgesamt gezeigt, dass jede Schule ein oder mehrere gesundheitsförderliche Projekte und/oder Präventionsprogramme aktuell durchführt bzw. durchgeführt hat. In einigen Schulen sind Projekte bzw. Programme für das Jahr 2010 bereits in der Planung.

Am häufigsten führten die befragten Schulen das Projekt "Be smart don't start" (n=28) auf (Tab. 4). 18 Schulen gaben an, das Projekt "Lions-Quest - Erwachsen werden" aktuell durchzuführen bzw. durchgeführt zu haben oder zu planen (Tab. 5). Das Projekt "Klasse 2000" ist 15-mal von den Befragten genannt worden (Tab. 6). In der Abfrage nannten 6 Schulen das Projekt "Faustlos" (Tab. 7) und 5 Schulen führten jeweils das Projekt "MediPäds" (Tab. 8) sowie das Projekt "Walking bus" an (Tab. 9). Die Tab. 10 beinhaltet eine Gesamtaufstellung der mitgeteilten gesundheitsförderlichen Projekte und Präventionsprogramme.

Auch hier werden in den folgenden Tabellen nur die Schulen mit ihren Projektangeboten aufgeführt, die einer Veröffentlichung im Internet zugestimmt haben.

Tab. 4: Projekt "Be smart don't start"

Projekt: Be smart don't start (Leben ohne Qualm) www.suchtvorbeugung-waf.de (Stand Juli 2009)	
Name der Einrichtung	Aktualität des Projektes
Fritz-Winter-Gesamtschule August-Kirchner-Str. 13 59229 Ahlen Kontaktperson: Schulleiter Herr Brinkkötter Tel: 02382 547050 Fax: 02382 5470555 E-Mail: info@fritz-winter-gesamtschule.de	wurde bereits durchgeführt Ansprechperson: Klassenlehrer entscheiden von Jahr zu Jahr
Overbergschule , Kath. Hauptschule Hans-Sachs-Str. 13 59227 Ahlen Kontaktperson: Frau Huckebrink Tel: 02382 805260 Fax: 02382 83238 E-Mail: overbergschule.ahlen@t-online.de	wird aktuell durchgeführt
Overbergschule Auf dem Jakob 30 59269 Beckum Kontaktperson: Herr Söthe Tel: 02521 950720 E-Mail: overbegrschule.Be@t-online.de	wird aktuell und wurde bereits durchgeführt Ansprechperson: Herr Fölling, Frau Roodus

<p>Städt. Realschule Windmühlenstr. 95 59269 Beckum Kontaktperson: Frau Dr. Hilbk Tel: 02521 28095 Fax: 02521 28095 E-Mail: info@rs-beckum.de</p>	<p>wurde bereits durchgeführt; ist in Planung und startet im Nov.09</p> <p>Ansprechperson: Frau Wöstmann Tel: 02382 65000 E-Mail: rewoe@web.de</p>
<p>Käthe-Kollwitz-Schule Turmstr. 11 59269 Beckum Kontaktperson: Frau Gehrke Tel: 02525 3679 Fax: 02525 950175 E-Mail: gehrke@kaethe-kollwitz-schule-beckum.de</p>	<p>wurde bereits durchgeführt</p> <p>Ansprechperson: R. Jerkel</p>
<p>Antonius Hauptschule Beckum Antoniusstraße 5-7 59269 Beckum Kontaktperson: Herr Voß Tel: 02521 14080 Fax: 02521 14081 E-Mail: gehrke@antoniusschule-beckum.de</p>	<p>wurde bereits und wird aktuell durchgeführt</p>
<p>Von Galen Schule Gaffelstadt 7 48316 Beelen Kontaktperson: Herr Wedemeyer Tel: 02586 8360 Fax: 02586 880075 E-Mail: von-galen-schule-beelen@t-online.de</p>	<p>wird aktuell und wurde bereits durchgeführt</p> <p>Ansprechperson: Herr Weckemeyer</p>
<p>Christ-König-Schule Sendenhorster Str. 13 48317 Drensteinfurt Kontaktperson: Frau Epping Tel: 02582 991770 E-Mail: anja-epping@web.de</p>	<p>wird aktuell und wurde bereits durchgeführt</p> <p>Ansprechperson: Frau Baier-Eisenach Tel: 0251 780377</p>
<p>Städt. Realschule Drensteinfurt Sendenhorster Str. 15 48317 Drensteinfurt Tel: 02508 997240 Fax: 02508 997400 E-Mail: realschule@drensteinfurt.info</p>	<p>wird aktuell und wurde bereits durchgeführt</p> <p>Ansprechperson: verschiedene</p>
<p>Pestalozzischule Oelde Pestalozziweg 2 59302 Oelde Kontaktperson: Frau Köhler Tel: 02522 72 670 Fax: 02522 72679 E-Mail: sekretari-</p>	<p>wurde bereits durchgeführt</p> <p>Ansprechperson: Frau Köhler</p>

at@pestalozzischule.oelde.de	
<p>Städt. Realschule Sassenberg Johann-Hinrich-Wichern-Str. 3 48336 Sassenberg Kontaktperson: Rektorin Frau Stuckenberg-Sitterberg Tel: 02583 919586 Fax: 02583 919588 E-Mail: 194463@schule-nrw.de</p>	<p>wird aktuell und wurde bereits durchgeführt</p> <p>Ansprechperson: Frau Köster</p>
<p>Realschule St. Martin Auf der Geist 7 48324 Sendenhorst Kontaktperson: Schulleitung Tel: 02526 931124 Fax: 02526 931124 E-Mail: mail@realmartin.de</p>	<p>wurde bereits und wird aktuell durchgeführt</p> <p>Ansprechperson: Frau Hemmelgarn E-Mail: heanne@freenet.de</p>
<p>Clemenschule August-Winkhaus-Str. 4 48291 Telgte Kontaktperson: Frau Michels Tel: 02504 73420 Fax: 02504 734258 E-Mail: Clemenshauptschule@web.de</p>	<p>wird aktuell und wurde bereits durchgeführt</p> <p>Ansprechperson: Herr Kreisel</p>
<p>Geschwister-Scholl-Realschule Schulkamp 10 59329 Wadersloh Kontaktperson: Schulleiter Tel: 02523 941000002 Fax: 02523 941001</p>	<p>wird aktuell und wurde bereits durchgeführt</p> <p>Ansprechperson: Frau Weinekötter</p>
<p>Augustin-Wibbelt-Gymnasium von-Ketteler-Str. 44 48231 Warendorf Kontaktperson: Herr Busch Tel: 02581 3548 Fax: 0251 298324</p>	<p>wird aktuell und wurde bereits durchgeführt</p> <p>Ansprechperson: Herr Busch</p>
<p>Gymnasium Laurentianum Von-Ketteler-Str. 24 48231 Warendorf Kontaktpersonen: Frau Ermer, Herr von Lehmden Tel: 02581 63350 Fax: 02581 62509 E-Mail: laurentianum@warendorf.de</p>	<p>wird aktuell durchgeführt</p> <p>Ansprechperson: Herr von Lehmden</p>
<p>Mariengymnasium Warendorf von-Ketteler-Str. 15 48231 Warendorf Tel: 02581 633271 Fax: 02581 63977 E-Mail: mariengymnasium@warendorf.de</p>	<p>wird aktuell durchgeführt</p>
<p>Franziskusschule Rosenstr. 11</p>	<p>wird aktuell und wurde bereits durchgeführt</p>

48231 Warendorf Kontaktpersonen: Frau Jaworski, Schulleiterin Tel: 02581 2712 Fax: 02581 96737 E-Mail: fs.franziskus@warendorf.de	Ansprechperson: Klassenlehrkräfte der Mittelstufe
Von-Galen-Realschule Von-Ketteler-Straße 38 48231 Warendorf Kontaktperson: Herr Hofmeister Tel: 025812260 Fax: 025812617 E-Mail: von-galen-schule.warendorf@t-online.de	wird aktuell und wurde bereits durchge- führt Ansprechperson: Frau Kröger-Hohl

Tab. 5: Lions-Quest – Erwachsen werden

Projekt: Lions-Quest - Erwachsen werden" www.lions-quest.de (Stand Juli 2009)	
Name der Einrichtung	Aktualität des Projektes
Overbergschule , Kath. Hauptschule Hans-Sachs-Str. 13 59227 Ahlen Kontaktperson: Frau Huckebrink Tel: 02382 805260 Fax: 02382 83238 E-Mail: overbergschule.ahlen@t-online.de	wird aktuell durchgeführt Ansprechperson: Frau Fedler, Tel: 02382 4306 E-Mail: bianca.fedler@web.de
Städt. Gymnasium Ahlen Bruno-Wagler-Weg 3-4 59227 Ahlen Tel: 02382 91060 Fax: 02382 910633 E-Mail: gymnasiumahlen@o2online.de	wird aktuell und wurde bereits durchge- führt Kontakt: GerdaFuerstenberg@t-online.de
Städt. Realschule Windmühlenstr. 95 59269 Beckum Kontaktperson: Frau Dr. Hilbk Tel: 02521 28095 Fax: 02521 28095 E-Mail: info@rs-beckum.de	wird aktuell und wurde bereits durchge- führt Ansprechperson: Frau Aymanns, Tel: 02521 12325 E-Mail: daymanns@gmx.de
Antonius Hauptschule Beckum Antoniusstraße 5-7 59269 Beckum Kontaktperson: Herr Voß Tel: 02521 14080 Fax: 02521 14081 E-Mail: gehrke@antoniusschule-beckum.de	wird aktuell und wurde bereits durchge- führt
Von Galen Schule Gaffelstadt 7 48316 Beelen Kontaktperson: Herr Wedemeyer	wird aktuell und wurde bereits durchge- führt Ansprechperson: Frau Kirk

<p>Tel: 02586 8360 Fax: 02586 880075 E-Mail: von-galen-schule-beelen@t-online.de</p>	
<p>Städt. Realschule Sassenberg Johann-Hinrich-Wichern-Str. 3 48336 Sassenberg Kontaktperson: Rektorin Frau Stuckenberg-Sitterberg Tel: 02583 919586 Fax: 02583 919588 E-Mail: 194463@schule-nrw.de</p>	<p>wird aktuell und wurde bereits durchgeführt</p> <p>Ansprechperson: Klassenlehrer</p>
<p>Clemensschule August-Winkhaus-Str. 4 48291 Telgte Kontaktperson: Frau Michels Tel: 02504 73420 Fax: 02504 734258 E-Mail: Clemenshauptschule@web.de</p>	<p>wird aktuell und wurde bereits durchgeführt</p> <p>Ansprechperson: Frau Reisloh</p>
<p>Mariengymnasium Warendorf von-Ketteler-Str. 15 48231 Warendorf Tel: 02581 633271 Fax: 02581 63977 E-Mail: mariengymnasium@warendorf.de</p>	<p>wird aktuell durchgeführt</p>
<p>Von-Galen-Realschule Von-Ketteler-Straße 38 48231 Warendorf Kontaktperson: Herr Hofmeister Tel: 025812260 Fax: 025812617 E-Mail: von-galen-schule.warendorf@t-online.de</p>	<p>wird aktuell und wurde bereits durchgeführt</p>
<p>Augustin-Wibbelt-Gymnasium von-Ketteler-Str. 44 48231 Warendorf Kontaktperson: Herr Busch Tel: 02581 3548 Fax: 0251 298324</p>	<p>wurde bereits durchgeführt</p> <p>Ansprechperson: Herr Dörholt</p>
<p>Gymnasium Laurentianum Von-Ketteler-Str. 24 48231 Warendorf Kontaktpersonen: Frau Ermer, Herr von Lehmden Tel: 02581 63350 Fax: 02581 62509 E-Mail: laurentianum@warendorf.de</p>	<p>wird aktuell durchgeführt</p> <p>Ansprechperson: Herr von Lehmden</p>
<p>Franziskusschule, Förderschule Rosenstr. 11 48231 Warendorf Kontaktpersonen: Frau Jaworski, Schulleiterin Tel: 02581 2712 Fax: 02581 96737 E-Mail: fs.franziskus@warendorf.de</p>	<p>wurde bereits durchgeführt</p> <p>Ansprechperson: Frau Bischoff</p>

Tab. 6: Projekt: Klasse 2000

Projekt: Klasse 2000 (Stand Juli 2009)		www.klasse2000.de
Name der Einrichtung	Aktualität des Projektes	
Lambertischule - Grundschule Lambertistr. 6 59229 Ahlen - Dolberg Kontaktperson: Rektorin, Frau Offele-Aden Tel: 02388 2398 Fax: 02388 1841 E-Mail: lambertischule-dolberg@t-online.de	wird aktuell durchgeführt Ansprechperson: Frau Redeker	
Roncallischule Neubeckum Gustav-Moll-Str. 47 59269 Beckum Kontaktperson: Frau Rüger Tel: 02525 3622 Fax: 02525 962339	wird aktuell durchgeführt	
Grundschule Sonnenschule Obere Wilhelmstr. 109 59269 Beckum Kontaktperson: Frau Haves Tel: 02521 950727 Fax: 02521 950728 E-Mail: haves@sonneschule- beckum.de	ist in Planung und startet zum Schuljahr 09/10	
Laurentius-Grundschule Freckenhorster Str. 4 59320 Ennigerloh-Westkirchen Kontaktperson: Frau Weber Tel: 02587 970023 Fax: 02587 970024 E-Mail: grundschu- le_westkirchen@hotmail.com	wird aktuell durchgeführt Ansprechperson: Frau Vorwerk	
St. Agatha-Schule Hauptstr. 7 48351 Everswinkel Kontaktperson: Herr Vogelsang Tel: 02582 7025	wird aktuell durchgeführt Anprechpersonen: Frau Sadowski, Frau Niehoff	
Norbertschule Lette Kolpingstr. 7 59302 Oelde-Lette Kontaktperson: Rektorin Frau Neesen Tel: 05245 5313 Fax: 05245 857646 E-Mail: norbertschule.lette@t-online.de	ist in Planung und startet 2009/2010	

<p>Pestalozzischule Oelde Pestalozziweg 2 59302 Oelde Kontaktperson: Frau Köhler Tel: 02522 72 670 Fax: 02522 72679 E-Mail: sekretariat@pestalozzischule.oelde.de</p>	<p>wird aktuell durchgeführt Ansprechperson: Frau Stiegemann</p>
<p>Augustin-Wibbelt-Schule Wenkerstr. 1 59329 Wadersloh Kontaktperson: Herr Meyer Tel: 02523 923247 Fax: 02523 923265 E-Mail: schulleitung@grundschule-wadersloh.de</p>	<p>wird aktuell durchgeführt</p>
<p>Bodelschwingschule Königsberger Str. 2 48231 Warendorf Kontaktperson: Rektorin Frau von Padberg Tel: 02581 2781 Fax: 025819279890 E-Mail: gs.bodelschwingh@warendorf.de</p>	<p>wird aktuell durchgeführt und wird fortgesetzt Ansprechperson: Frau Dr. Dorsel - Gesundheitsberaterin</p>
<p>Dechant-Wessing-Schule Dechant-Wessing-Str. 28 48231 Warendorf Kontaktperson: Dr. K. Meendermann Tel: 02585 226 Fax: 02585 935225 E-Mail: gs.dechantwessing@warendorf.de</p>	<p>wird aktuell durchgeführt</p>
<p>Overbergschule Warendorf Barentiner Str. 8 48231 Warendorf Kontaktperson: Rekt. Frau Hofmeister Tel: 02581 2253 Fax: 02581 96641 E-Mail: gs.overberg@warendorf.de</p>	<p>wird aktuell durchgeführt</p>
<p>Laurentiuschule Dr.-Leve-Str. 9 48231 Warendorf Kontaktperson: Frau Schulze Niehues Tel: 02581 2287 E-Mail: gs.laurentius@warendorf.de</p>	<p>wird aktuell durchgeführt (seit 01.09) Ansprechpersonen: Frau Biene, Frau Ossege</p>

Tab. 7: Projekt: Faustlos

Projekt: Projekt Faustlos		www.faustlos.de
(Stand Juli 2009)		
Name der Einrichtung	Aktualität des Projektes	
Augustin-Wibbelt-Schule Schulstr. 13 59227 Ahlen- Vorhelm Kontaktperson: Frai Walter Tel: 02528 8210 Fax: 02528 950095 E-Mail: augustin-wibbelt- schulevorhelm@t-online.de	wird aktuell durchgeführt (in Zusammenhang mit Coolness- Training)	
Diesterwegschule Schachtstr. 5-7 59229 Ahlen Tel: 02382 78997 Fax: 02382 65396 E-Mail: diesterwegschule-ahlen@t- online.de	wurde bereits durchgeführt Ansprechperson: Frau Lucas	
Grundschule Beelen Osthoff 7 48361 Beelen Kontaktperson: Frau Kortenjann Tel: 02586 457 Fax: 02586 880138 E-Mail: gs-beelen@t-online.de	wird aktuell durchgeführt	
Regenbogenschule, Förderschule Kettelerstr. 11 59269 Beckum Kontaktperson: Frau Bornschier Tel: 02382 9689940 u. 02521 10515 Fax: 02382 9689942 u. 02521 10516	wurde bereits durchgeführt Ansprechperson: Herr o. Frau Vogt Tel: 02382 9689947 E-Mail: 190184@schule.nrw.de	
Kardinal-von-Galen-Schule Kardinal-von-Galen-Str. 6 48324 Sendenhorst Kontaktperson: Herr Schulte Tel: 02526 950990	wurde bereits durchgeführt	

Tab. 8: Projekt: MediPäds

Projekt: Medipäds (Stand Juli 2009)		www.medusana.de
Name der Einrichtung	Aktualität des Projektes	
Freiligrathschule, Grundschule Am Röteringshof 83 59229 Ahlen Tel: 02382 65036 Fax: 02382 9689577 Kontaktperson: Frau Stöver E-Mail: freiligrathschule-ahlen@t-online.de	ist in Planung	
Lambertischule - Grundschule Lambertistr. 6 59229 Ahlen - Dolberg Kontaktperson: Rektorin Frau Offele-Aden Tel: 02388 2398 Fax: 02388 1841 E-Mail: lambertischule-dolberg@t-online.de	wird aktuell durchgeführt Ansprechperson: Frau Kraus	
Städt. Realschule Sassenberg Johann-Hinrich-Wichern-Str. 3 48336 Sassenberg Kontaktperson: Rektorin Frau Stuckenberg-Sitterberg Tel: 02583 919586 E-Mail: 194463@schule-nrw.de Fax: 02583 919588	ist in Planung Anprechpersonen: Frau Stuckenberg-Sitterberg, Frau Dr. Sommer	
Overbergschule Warendorf Barentiner Str. 8 48231 Warendorf Kontaktperson: Rekt. Frau Hofmeister Tel: 02581 2253 Fax: 02581 96641 E-Mail: gs.overberg@warendorf.de	wird aktuell durchgeführt	
Laurentiusschule Grundschule Dr.-Leve-Str. 9 48231 Warendorf Kontaktperson: Frau Schulze Niehues Tel: 02581 2287 E-Mail: gs.laurentius@warendorf.de	wird aktuell und wurde bereits durchgeführt Ansprechperson: Frau Elpers	

Tab. 9: Projekt: Walking bus

Projekt: Walking bus (Stand Juli 2009)		www.walking-bus.de
Name der Einrichtung	Aktualität des Projektes	
Freiligrathschule, Grundschule Am Röteringshof 83 59229 Ahlen Tel: 02382 65036 Fax: 02382 9689577 Kontaktperson: Frau Stöver E-Mail: freiligrathschule-ahlen@t-online.de	ist in Planung und startet im Herbst 2009	
Roncallischule Neubeckum Gustav-Moll-Str. 47 59269 Beckum Kontaktperson: Frau Rüger Tel: 02525 3622 Fax: 02525 962339	ist in Planung und startet im Sept. 2009	
Augustin-Wibbelt-Grundschule Wenkerstr. 1 59329 Wadersloh Kontaktperson: Herr Meyer Tel: 02523 923247 Fax: 02523 923265 E-Mail: schulleitung@grundschule-wadersloh.de	wurde bereits durchgeführt	

Tab. 10: Gesamtaufstellung gesundheitsförderlicher Projekte und Präventionsprogramme in Schulen des Kreises Warendorf

Name der Einrichtung und Anschrift, Kontaktperson und Kontaktdaten	Gesundheitsfördernde Projekte und Präventionsprogramme (Stand Juli 2009)	Aktualität der Projekte
Fritz-Winter-Gesamtschule August-Kirchner-Str. 13 59229 Ahlen Kontaktperson: Schulleiter Herr Brinkkötter Tel: 02382 547050 E-Mail: info@fritz-winter-gesamtschule.de Fax: 02382 5470555	Be smart don't start (Leben ohne Qualm) www.suchtvorbeugung-waf.de Ansprechperson: Klassenlehrer entscheiden von Jahr zu Jahr	wurde bereits durchgeführt
	"Bildung is[s]t gut!" mit der Dipl. Ökotrophologin der Schule, Simone Burwinkel Ansprechperson: Herr Brinkkötter	wird aktuell und wurde bereits durchgeführt
Freiligrathschule Am Röteringshof 83 59229 Ahlen Tel: 02382 65036 Kontaktperson: Frau Stöver E-Mail: freiligrathschule-ahlen@t-online.de Fax: 02382 9689577	Aid-Ernährungsführerschein www.aid.de/ernaehrung/ernaehrungsfuehrerschein.php	wird aktuell und wurde bereits durchgeführt
	MediPäds www.medusana.de	ist in Planung (es ist äußerst schwierig, einen Arzt-Partner zu finden)
	Walking bus www.walking-bus.de	ist in Planung und startet im Herbst 2009
	Zusammenarbeit mit Zahnarzt	ist in Planung und startet im Sep. 2009

	Zusammenarbeit mit Optiker	wurde bereits durchgeführt
	asb Münster: Gewaltprävention, Toleranz, Anderssein	wurde bereits durchgeführt
	Coolness-Training	ist in Planung und startet im Herbst 2009
	Projekt Faustlos www.faustlos.de Ansprechperson: Frau Lucas	wurde bereits durchgeführt
	Mediation Ansprechpartnerin: Frau Lucas (Mediatorin)	wird aktuell und wurde bereits durchgeführt
Overbergschule , Kath. Hauptschule Hans-Sachs-Str. 13 59227 Ahlen Kontaktperson: Frau Huckebrink Tel: 02382 805260 E-Mail: overbergschule.ahlen@t-online.de Fax: 02382 83238	Lions-Quest "Erwachsen werden" www.lions-quest.de Ansprechperson: Frau Fedler (02382 4306) E-Mail: bianca.fedler@web.de	wird aktuell durchgeführt
	Be smart don't start (Leben ohne Qualm) www.suchtvorbeugung-waf.de	wird aktuell durchgeführt
	Projekt Fair Mobil Ansprechperson: Frau Fedler	wird aktuell durchgeführt
Barbaraschule Wetterweg 27 59229 Ahlen Kontaktperson: Frau Muermans Tel: 02382 74981 E-Mail: Barbaraschule.Ahlen@t-online.de Fax: 02382 64509	"Fair streiten lernen" Ansprechperson: Claudia Tennstedt (02382 74981)	ist in Planung und startet im Nov. 2009
Diesterwegschule Schachtstr. 5-7 59229 Ahlen Tel: 02382 78997 E-Mail: diesterwegschule-ahlen@t-online.de Fax: 02382 65396	Projekt Faustlos www.faustlos.de Ansprechperson: Frau Lucas	Wurde bereits durchgeführt
	Mediation Ansprechpartnerin: Frau Lucas (Mediatorin)	wird aktuell und wurde bereits durchgeführt
Städt. Gymnasium Ahlen Bruno-Wagler-Weg 3-4 59227 Ahlen Tel: 02382 91060 E-Mail: gymnasiumahlen@o2online.de Fax: 02382 910633	Lions-Quest "Erwachsen werden" www.lions-quest.de Kontakt: GerdaFuerstenberg@t-online.de	wird aktuell und wurde bereits durchgeführt
	Fairmobil www.jrk-westfalen.de	wurde bereits durchgeführt; ist in Planung und startet im Sept. 2009
Lambertischule – Grundschule Lambertistr. 6 59229 Ahlen – Dolberg Kontaktperson: Frau Offele-Aden (Rektorin) Tel: 02388 2398 E-Mail: lambertischule-dolberg@t-online.de Fax: 02388 1841	Klasse 2000 www.klasse2000.de Ansprechperson: Frau Redeker	wird aktuell durchgeführt
	MediPäds www.medusana.de Ansprechperson: Frau Kraus	wird aktuell durchgeführt

<p>Augustin-Wibbelt-Schule Schulstr. 13 59227 Ahlen- Vorhelm Kontaktperson: Frai Walter Tel: 02528 8210 E-Mail: augustin-wibbelt- schulevorhelm@t-online.de Fax: 02528 950095</p>	<p>Projekt Faustlos www.faustlos.de in Zusammenhang mit Coolness- Training</p>	<p>wird aktuell durchge- führt</p>
<p>Overbergschule Auf dem Jakob 30 59269 Beckum Kontaktperson: Herr Söthe Tel: 02521 950720 E-Mail: overbegrschule.Be@t-online.de</p>	<p>Be smart don't start (Leben ohne Qualm) www.suchtvorbeugung-waf.de Ansprechperson: Herr Fölling, Frau Roodus</p>	<p>wird aktuell und wurde bereits durchgeführt</p>
<p>Regenbogenschule Kettelerstr. 11 59269 Beckum Kontaktperson: Frau Bornschie Tel: 02382 9689940 u. 02521 10515 Fax: 02382 9689942 u. 02521 10516</p>	<p>Projekt Faustlos www.faustlos.de Ansprechperson: Vogt (02382 9689947) E-Mail: 190184@schule.nrw.de</p>	<p>wurde bereits durchge- führt</p>
	<p>Fit und stark für's Leben Ansprechperson: Lütke-Wunder (02521 1015) E-Mail: 190184@schule.nrw.de</p>	<p>wird aktuell durchge- führt</p>
	<p>Klasse 2000 www.klasse2000.de</p>	<p>ist in Planung und star- tet zum Schuljahr 09/10</p>
	<p>Cool Kids Ansprechperson: Ch. Herbort (her- bort@sonnenschule-beckum.de</p>	<p>wurde bereits durchge- führt</p>
	<p>"Mein Körper gehört mir" Ansprechperson: Ch. Herbort</p>	<p>wurde bereits durchge- führt</p>
<p>Antonius Hauptschule Beckum Antoniusstraße 5-7 59269 Beckum Kontaktperson: Herr Voß Tel: 02521 14080 Fax: 02521 14081 E-Mail: gehrke@antoniusschule- beckum.de</p>	<p>Lions-Quest "Erwachsen werden" www.lions-quest.de</p>	<p>wurde bereits und wird aktuell durchgeführt</p>
	<p>Be smart don's start (Leben ohne Qualm) www. Suchtvorbeugung-waf.de</p>	<p>wurde bereits und wird aktuell durchgeführt</p>
	<p>Fair Mobil des JRK Münster Ansprechperson: Frau Fischgesell (Schulsozialpädagogin)</p>	<p>wurde bereits und wird aktuell durchgeführt</p>
	<p>Body und Grips Mobil des JRK Müns- ter Ansprechperson: Frau Fischgesell</p>	<p>wurde bereits und wird aktuell durchgeführt</p>
	<p>Sexualpädagogische Projektarbeit (Varia Ahlen) Ansprechperson: Frau Fischgesell</p>	<p>wurde bereits und wird aktuell durchgeführt</p>

	Mädchen AG Ansprechperson: Frau Fischgesell	wurde bereits und wird aktuell durchgeführt
Käthe-Kollwitz-Schule Turmstr. 11 59269 Beckum Kontaktperson: Frau Gehrke Tel: 02525 3679 E-Mail: gehrke@kaethe-kollwitz-schule-beckum.de Fax: 02525 950175	Be smart don't start (Leben ohne Qualm) www.suchtvorbeugung-waf.de Ansprechperson: R. Jerkel	wurde bereits durchgeführt
	Body und Gripsmobil Ansprechperson: N. Frischgesell	wurde bereits durchgeführt
	Fairmobil Ansprechperson: N. Frischgesell	wurde bereits durchgeführt
	Schulsanitäter	Keine Angabe
Städt. Realschule Windmühlenstr. 95 59269 Beckum Kontaktperson: Frau Dr. Hilbk Tel: 02521 28095 E-Mail: info@rs-beckum.de Fax: 02521 28095	Lions-Quest "Erwachsen werden" www.lions-quest.de Ansprechperson: Frau Aymanns (02521 12325) E-Mail: daymanns@gmx.de	wird aktuell und wurde bereits durchgeführt
	Be smart don't start (Leben ohne Qualm) www.suchtvorbeugung-waf.de Ansprechperson: Frau Wöstmann (02382 65000) E-Mail: rewoe@web.de	wurde bereits durchgeführt; ist in Planung und startet im Nov.
Roncallischule Neubeckum Gustav-Moll-Str. 47 59269 Beckum Kontaktperson: Frau Rüger Tel: 02525 3622 Fax: 02525 962339	Klasse 2000 www.klasse2000.de	wird aktuell durchgeführt
	Mach mit bei Felix Fit- Bewegte Kinder www.aok.de/wl/rd/aktion-felix-fit-185529.php Durchführung: Frau Stuckmann-Diening Praxis für Krankengymnastik Lippetal Tel: 02923 65011	wurde bereits durchgeführt
	Schwer mobil (Adipositasprogramm) www.wir-im-sport.de Kooperation mit TV Neubeckum Ansprechperson: Frau Baetzner Tel: 02525 950941 E-Mail: a.s.baetzner@gmx.de	wurde bereits durchgeführt
	Walking bus www.walking-bus.de	ist in Planung und startet im Sept. 2009
	Mein Körper gehört mir Theaterp. Werkstätten Osnabrück www.tpw-osnabrueck.de	wurde bereits durchgeführt
	Coolness-Training Stadt Beckum, FD Kinder- u. Jugendhilfe Ansprechperson: Herr Hermann E-Mail: hilfe-fuer-kids@beckum.de	wird aktuell durchgeführt
	Schulsanitätsdienst Kontakt: DRK Neubeckum Herr Kaldewei E-Mail: d.kaldewei@kr-warendorf-beckum.drk.de	wurde bereits durchgeführt

<p>Von Galen Schule Gaffelstadt 7 48316 Beelen Kontaktperson: Herr Wedemeyer Tel: 02586 8360 E-Mail: von-galen-schule-beelen@t-online.de Fax: 02586 880075</p>	<p>Lions-Quest "Erwachsen werden" www.lions-quest.de Ansprechperson: Frau Kirk</p>	<p>wird aktuell und wurde bereits durchgeführt</p>
	<p>Be smart don't start (Leben ohne Qualm) www.suchtvorbeugung-waf.de Ansprechperson: Herr Weckemeyer</p>	<p>wird aktuell und wurde bereits durchgeführt</p>
	<p>Soziales Lernen</p>	<p>wird aktuell und wurde bereits durchgeführt</p>
	<p>Kooperationstage</p>	<p>wird aktuell und wurde bereits durchgeführt</p>
	<p>Prävention Alkoholmissbrauch</p>	<p>wird aktuell und wurde bereits durchgeführt</p>
	<p>Sexualprävention</p>	<p>wird aktuell und wurde bereits durchgeführt</p>
<p>Grundschule Beelen Osthoff 7 48361 Beelen Kontaktperson: Frau Kortenjann Tel: 02586 457 E-Mail: gs-beelen@t-online.de Fax: 02586 880138</p>	<p>Projekt Faustlos www.faustlos.de</p>	<p>wird aktuell durchgeführt</p>
	<p>Mein Körper gehört mir!</p>	<p>wird regelmäßig durchgeführt</p>
<p>Christ-König-Schule Sendenhorster Str. 13 48317 Drensteinfurt Kontaktperson: Frau Epping Tel: 02582 991770 E-Mail: anja-epping@web.de</p>	<p>Be smart don't start (Leben ohne Qualm) www.suchtvorbeugung-waf.de Ansprechperson: Frau Baier-Eisenach (0251 780377)</p>	<p>wird aktuell und wurde bereits durchgeführt</p>
	<p>Aid-Ernährungsführerschein www.aid.de/ernaehrung/ernaehrungsfuehrerschein.php Ansprechperson: Frau Persch-Büttner (0251 869723)</p>	<p>wird aktuell und wurde bereits durchgeführt</p>
<p>Städt. Realschule Drensteinfurt Sendenhorster Str. 15 48317 Drensteinfurt Tel: 02508 997240 Fax: 02508 997400 E-Mail: realschule@drensteinfurt.info</p>	<p>Be smart don't start (Leben ohne Qualm) www.suchtvorbeugung-waf.de Ansprechperson: verschiedene</p>	<p>wird aktuell und wurde bereits durchgeführt</p>
	<p>Alkoholprävention "Spaß auch ohne Alkohol"</p>	<p>wurde bereits durchgeführt</p>
	<p>Sexualpäd. Projekttag mit SKF</p>	<p>wird aktuell durchgeführt</p>
<p>Kath. Grundschule Rinkerode Mägdestieg 8 48317 Drensteinfurt Kontaktperson: Frau Große Venhaus Tel: 02538 914071 E-Mail: elkegV@yahoo.de Fax: 02538 1215</p>	<p>soziales Kompetenztraining Ansprechperson: R. Pieck (Stadt Drensteinfurt) Tel: 02508 993797 E-Mail: r.pieck@drensteinfurt.de</p>	<p>wird aktuell und wurde bereits durchgeführt (findet jedes Jahr statt)</p>
<p>Pestalozzi-Schule Ennigerloh Schulweg 8 59320 Ennigerloh Kontaktperson: Frau Ritter Tel: 02524 950927 E-Mail: ritter@pestalozzi-ennigerloh.de Fax: 02524 950926</p>	<p>Schwer mobil (Adipositasprogramm) www.wir-im-sport.de Ansprechperson: Frau Baetzner Tel: 02522 992173 E-Mail: a.s.baetzner@gmx.de</p>	<p>wurde bereits durchgeführt</p>
	<p>Ernährungsberatung Ansprechperson: Frau Baetzner</p>	<p>wird aktuell durchgeführt</p>

<p>Laurentius-Grundschule Freckenhorster Str. 4 59320 Ennigerloh-Westkirchen Kontaktperson: Frau Weber Tel: 02587 970023 E-Mail: grundschule_westkirchen@hotmail.com Fax: 02587 970024</p>	<p>Klasse 2000 www.klasse2000.de Ansprechperson: Klassenlehrerin Frau Vorwerk</p>	<p>wird aktuell durchgeführt</p>
	<p>Aid-Ernährungsführerschein www.aid.de/ernaehrung/ernaehrungsfuehrerschein.php Ansprechperson: jew. Klassenlehrerin</p>	<p>wurde bereits durchgeführt und wird aktuell durchgeführt</p>
	<p>Gesundheitstag Ansprechperson: alle Kolleginnen</p>	<p>wird aktuell durchgeführt</p>
<p>St. Marien Grundschule Marienstr. 10 59320 Ennigerloh- Enniger Kontaktperson: Frau Hagström Tel: 02528 950 250</p>	<p>Aid-Ernährungsführerschein www.aid.de/ernaehrung/ernaehrungsfuehrerschein.php</p>	<p>wurde bereits durchgeführt und wird 2009/2010 wiederholt</p>
<p>St. Agatha-Schule Hauptstr. 7 48351 Everswinkel Kontaktperson: Herr Vogelsang Tel: 02582 7025</p>	<p>Klasse 2000 www.klasse2000.de Ansprechpersonen: Frau Sadowski Frau Niehoff</p>	<p>wird aktuell durchgeführt</p>
<p>Albert-Schweitzer-Grundschule Zur Axt 24 59302 Oelde Kontaktperson: Frau Eggeling Tel: 02522 4623 E-Mail: a_schweitzerschule@gmx.de Fax: 02522 937114</p>	<p>Aid-Ernährungsführerschein www.aid.de/ernaehrung/ernaehrungsfuehrerschein.php</p>	<p>wird aktuell und wurde bereits durchgeführt</p>
	<p>Projekt "Soziales lernen in der Schule" (Deeskalationstraining)</p>	<p>wurde bereits durchgeführt</p>
<p>Von-Ketteler-Schule Von-Ketteler-Str. 6 59302 Oelde Kontaktperson: Frau Hilthorst Tel: 02522 72680 Fax: 02522 72689</p>	<p>"Mein Körper gehört mir" www.theaterpaed-werkstatt.de Ansprechperson: Frau Vagedes</p>	<p>wurde bereits durchgeführt</p>
<p>Pestalozzischule Oelde Pestalozziweg 2 59302 Oelde Kontaktperson: Frau Köhler Tel: 02522 72 670 E-Mail: sekretariat@pestalozzischule.oelde.de Fax: 02522 72679</p>	<p>Klasse 2000 www.klasse2000.de Ansprechperson: Frau Stiegemann</p>	<p>wird aktuell durchgeführt</p>
	<p>Be smart don't start (Leben ohne Qualm) www.suchtvorbeugung-waf.de Ansprechperson: Frau Köhler</p>	<p>wurde bereits durchgeführt</p>
<p>Norbertschule Lette Kolpingstr. 7 59302 Oelde-Lette Kontaktperson: Rektorin Frau Neesen Tel: 05245 5313 E-Mail: norbertschule.lette@t-online.de Fax: 05245 857646</p>	<p>Klasse 2000 www.klasse2000.de</p>	<p>ist in Planung und startet 2009/2010</p>
	<p>Aid-Ernährungsführerschein www.aid.de/ernaehrung/ernaehrungsfuehrerschein.php</p>	<p>wird aktuell durchgeführt (2009); wurde 2008 durchgeführt und ist in Planung für 2010</p>
	<p>Unterwegs nach Tutmirgut www.tutmirgut.net als Projektwoche mit Theateraufführung "Pappe satt" aus Köln</p>	<p>Keine Angabe</p>
<p>Karl Wagenfeld Grundschule Stromberg Schulstr. 2 59302 Oelde – Stromberg</p>	<p>Mein Körper gehört mir (3/4) Theaterpädagog. Werkstatt Osnabrück www.tpw-osnabrueck.de</p>	<p>wurde bereits durchgeführt</p>

Kontaktperson: Herr Troschka Tel: 02529 948400 E-Mail: k-w-s@arcor.de Fax: 02529 948406	Jungen-Mädchenförderung (2) Ansprechperson: Herr Achterwinter E-Mail: Beratung@dirk-achterwinter.de	wurde bereits durchgeführt
	Bewegungsförderung (Rückenschule Plexus) (1) plexus GbR Oelde (02522 83840-0)	ist in Planung und startet im Sept. 2009
Franz-von-Assisi-Grundschule Schulstr. 15 48346 Ostbevern Kontaktperson: M. Lamour Tel: 02532 90230	Kurseinheiten zum Thema Ernährung, gesundes Frühstück, Zucker, Starkmacher u. Schlappmacher/ Elternabend dazu Ökotrophologin M. Berning (02532 1466)	
	Einsetzen einer Bewegungskartei i. Unterricht	wird aktuell und wurde bereits durchgeführt
Wilhelm Emanuel von Ketteler-Schule Von Korff Str. 8 48336 Sassenberg Kontaktperson: Frau Kirsch Tel: 05426 930 130 E-Mail: karinkirsch@gmx.de Fax: 05426 930132	Aid-Ernährungsführerschein www.aid.de/ernaehrung/ernaehrungsfuehrerschein.php	ist in Planung und startet im 9/2009
	Tornistertraining – Rückenschulung	wurde bereits durchgeführt (Sept. 2008)
	gesundes Frühstück	wurde bereits durchgeführt
Städt. Realschule Sassenberg Johann-Hinrich-Wichern-Str. 3 48336 Sassenberg Kontaktperson: Rektorin Frau Stuckenberg-Sitterberg Tel: 02583 919586 E-Mail: 194463@schule-nrw.de Fax: 02583 919588	Lions-Quest "Erwachsen werden" www.lions-quest.de Ansprechperson: Klassenlehrer	wird aktuell und wurde bereits durchgeführt
	Be smart don't start (Leben ohne Qualm) www.suchtvorbeugung-waf.de Ansprechperson: Frau Köster/ Klassenlehrer	wird aktuell und wurde bereits durchgeführt
	Drogen-Prävention für die Klassen 8 Ansprechperson: Frau Orenkpohl Frau Roß	wird aktuell und wurde bereits durchgeführt
	Sexualerziehungstag für die Klassen 6	wird aktuell und wurde bereits durchgeführt
	MediPäds www.medusana.de Ansprechpersonen: Frau Stuckenberg-Sitterberg Frau Dr. Sommer	ist in Planung
Kardinal-von-Galen-Schule Kardinal-von-Galen-Str. 6 48324 Sendenhorst Kontaktperson: Herr Schulte Tel: 02526 950990	Projekt Faustlos www.faustlos.de	wurde bereits durchgeführt
	"Mein Körper gehört mir"/ Prävention gegen sexuellen Missbrauch	wird aktuell durchgeführt
	gesundes Frühstück: Aktionswoche	wurde bereits durchgeführt
Realschule St. Martin Auf der Geist 7 48324 Sendenhorst Kontaktperson: Schulleitung Tel: 02526 931124 E-Mail: mail@realmartin.de Fax: 02526 931124	Be smart don't start (Leben ohne Qualm) www.suchtvorbeugung-waf.de Ansprechperson: Frau Hemmelgarn E-Mail: heanne@freenet.de	wurde bereits und wird aktuell durchgeführt

<p>Clemensschule August-Winkhaus-Str. 4 48291 Telgte Kontaktperson: Frau Michels Tel: 02504 73420 E-Mail: Clemenshauptschule@web.de Fax: 02504 734258</p>	<p>Lions-Quest "Erwachsen werden" www.lions-quest.de Ansprechperson: Frau Reisloh</p>	wird aktuell und wurde bereits durchgeführt
	<p>Be smart don't start (Leben ohne Qualm) www.suchtvorbeugung-waf.de Ansprechperson: Herr Kreisel</p>	wird aktuell und wurde bereits durchgeführt
	<p>Jungenprojekt: "Echte Kerle" Ansprechperson: Herr Plake</p>	wurde bereits durchgeführt
	<p>Jungenprojekt: "Respekt" Ansprechperson: Herr Plake</p>	wurde bereits durchgeführt
	<p>Mädchenprojekt: "styler girls" Ansprechperson: Frau Foitzik</p>	wurde bereits durchgeführt
	<p>Mädchenprojekt: "Blue Eyes" Ansprechperson: Frau Foitzik</p>	wurde bereits durchgeführt
<p>Geschwister-Scholl-Realschule Schulkamp 10 59329 Wadersloh Kontaktperson: Schulleiter Tel: 02523 941000002 Fax: 02523 941001</p>	<p>Be smart don't start (Leben ohne Qualm) www.suchtvorbeugung-waf.de Ansprechperson: Frau Weinekötter</p>	wird aktuell und wurde bereits durchgeführt
	<p>Sanitätsdienst Ansprechperson: Frau Weinekötter</p>	wird aktuell durchgeführt
	<p>"Gute und gesunde Schule" Ansprechperson: Frau Weinekötter</p>	ist in Planung
	<p>Body und Grips Mobil Ansprechperson: Frau Weinekötter</p>	wurde bereits durchgeführt
<p>Augustin-Wibbelt-Schule Wenkerstr. 1 59329 Wadersloh Kontaktperson: Herr Meyer Tel: 02523 923247 E-Mail: schulleitung@grundschule-wadersloh.de Fax: 02523 923265</p>	<p>Klasse 2000 www.klasse2000.de</p>	wird aktuell durchgeführt
	<p>Walking bus www.walking-bus.de</p>	wurde bereits durchgeführt
<p>Dechant-Wessing-Schule Dechant-Wessing-Str. 28 48231 Warendorf Kontaktperson: Dr. K. Meendermann Tel: 02585 226 E-Mail: gs.dechantwessing@warendorf.de Fax: 02585 935225</p>	<p>Klasse 2000 www.klasse2000.de</p>	wird aktuell und wurde bereits durchgeführt
	<p>"Mein Körper gehört mir" Theaterpäd. Werkstatt OS</p>	wurde bereits durchgeführt
<p>Augustin-Wibbelt-Gymnasium von-Ketteler-Str. 44 48231 Warendorf Kontaktperson: Herr Busch Tel: 02581 3548 Fax: 0251 298324</p>	<p>Lions-Quest "Erwachsen werden" www.lions-quest.de Ansprechperson: Herr Dörholt</p>	wurde bereits durchgeführt
	<p>Be smart don't start (Leben ohne Qualm) www.suchtvorbeugung-waf.de Ansprechperson: Herr Busch</p>	wird aktuell und wurde bereits durchgeführt
	<p>"Weiterbildung geht zur Schule"</p>	wurde bereits durchgeführt
	<p>"Kinder stark machen"</p>	wurde bereits durchgeführt
	<p>UNI: Koma-Saufen...</p>	wurde bereits durchgeführt

<p>Von-Galen-Realschule Von-Ketteler-Straße 38 48231 Warendorf Kontaktperson: Herr Hofmeister Tel: 025812260 E-Mail: von-galen-schule.warendorf@t-online.de Fax: 025812617</p>	<p>Lions-Quest "Erwachsen werden" www.lions-quest.de</p>	<p>wird aktuell und wurde bereits durchgeführt</p>
	<p>Be smart don't start (Leben ohne Qualm) www.suchtvorbeugung-waf.de Ansprechperson: Frau Kröger-Hohl</p>	<p>wird aktuell und wurde bereits durchgeführt</p>
	<p>Bewegte Pause Ansprechperson: Herr Hemker</p>	<p>wird aktuell durchgeführt</p>
<p>Gymnasium Laurentianum Von-Ketteler-Str. 24 48231 Warendorf Kontaktpersonen: Frau Ermer, Herr von Lehmden Tel: 02581 63350 E-Mail: laurentianum@warendorf.de Fax: 02581 62509</p>	<p>Lions Quest "Erwachsen werden" www.lionsquest.de Ansprechperson: Herr von Lehmden</p>	<p>wird aktuell durchgeführt</p>
	<p>Be smart don't start (Leben ohne Qualm) www.suchtvorbeugung-waf.de Ansprechperson: Herr von Lehmden</p>	<p>wird aktuell durchgeführt</p>
<p>Mariengymnasium Warendorf von-Ketteler-Str. 15 48231 Warendorf</p>	<p>Lions-Quest "Erwachsen werden" www.lions-quest.de</p>	<p>wird aktuell durchgeführt</p>
	<p>Be smart don't start (Leben ohne Qualm) www.suchtvorbeugung-waf.de</p>	<p>wird aktuell durchgeführt</p>
	<p>Fit Kit</p>	<p>Keine Angabe</p>
<p>Astrid-Lindgren-Schule Siskesbach 2 48231 Warendorf Kontaktperson: Frau Wille Tel: 02581 928971 E-Mail: wille@als-waf.de Fax: 02581 928972</p>	<p>Aid-Ernährungsführerschein www.aid.de/ernaehrung/ernaehrungsfuehrerschein.php</p>	<p>wurde bereits durchgeführt</p>
<p>Overbergschule Warendorf Barentiner Str. 8 48231 Warendorf Kontaktperson: Rektorin Frau Hofmeister Tel: 02581 2253 E-Mail: gs.overberg@warendorf.de Fax: 02581 96641</p>	<p>Klasse 2000 www.klasse2000.de</p>	<p>wird aktuell durchgeführt</p>
	<p>Kooperationsprojekt Overbergschule und Verein für Mototherapie und psychomotorische Entwicklungsförderung</p>	<p>wird aktuell durchgeführt</p>
	<p>MediPäds www.medusana.de</p>	<p>wird aktuell durchgeführt</p>
	<p>Hebammen im Sexualkunde-Unterricht</p>	<p>wird aktuell durchgeführt</p>
	<p>Fair streiten (Siegling Willus)</p>	<p>wird aktuell durchgeführt</p>
	<p>Tonfeld</p>	<p>wird aktuell durchgeführt</p>
	<p>Bewegte Pause</p>	<p>keine Angabe</p>
	<p>"Mein Körper gehört mir" Theaterpäd. Werkstatt OS</p>	<p>wird aktuell und wurde bereits durchgeführt</p>
<p>Bodelschwingschule Königsberger Str. 2 48231 Warendorf Kontaktperson: Frau Rektorin von Padberg Tel: 02581 2781 E-Mail: gs.bodelschwingh@warendorf.de Fax: 025819279890</p>	<p>Klasse 2000 www.klasse2000.de Ansprechperson: Frau Dr. Dorsel - Gesundheitsberaterin</p>	<p>wird aktuell durchgeführt und wird fortgesetzt</p>
	<p>Bewegte Pause</p>	<p>Keine Angabe</p>

<p>Franziskusschule Rosenstr. 11 48231 Warendorf Kontaktpersonen: Frau Jaworski, Schulleiterin Tel: 02581 2712 E-Mail: fs.franziskus@warendorf.de Fax: 02581 96737</p>	<p>Lions-Quest "Erwachsen werden" www.lions-quest.de Ansprechperson: Frau Bischoff</p>	<p>wurde bereits durchge- führt</p>
	<p>Be smart don't start (Leben ohne Qualm) www.suchtvorbeugung-waf.de Ansprechperson: Klassenlehrkräfte der Mittelstufe</p>	<p>wird aktuell und wurde bereits durchgeführt</p>
	<p>Schulsanitätsdienst (Malteser) Ansprechperson: Frau Lücking</p>	<p>wird aktuell durchge- führt</p>
	<p>Streitschlichter Ansprechperson: Frau Lücking</p>	<p>wird aktuell und wurde bereits durchgeführt</p>
<p>Laurentiusschule Dr.-Leve-Str. 9 48231 Warendorf Kontaktperson: Frau Schulze Niehues Tel: 02581 2287 E-Mail: gs.laurentius@warendorf.de</p>	<p>Klasse 2000 www.klasse2000.de Ansprechpersonen: Frau Biene, Frau Ossege</p>	<p>wird aktuell durchge- führt (seit 01.09)</p>
	<p>MediPäds www.medusana.de Ansprechperson: Frau Elpers</p>	<p>wird aktuell und wurde bereits durchgeführt</p>